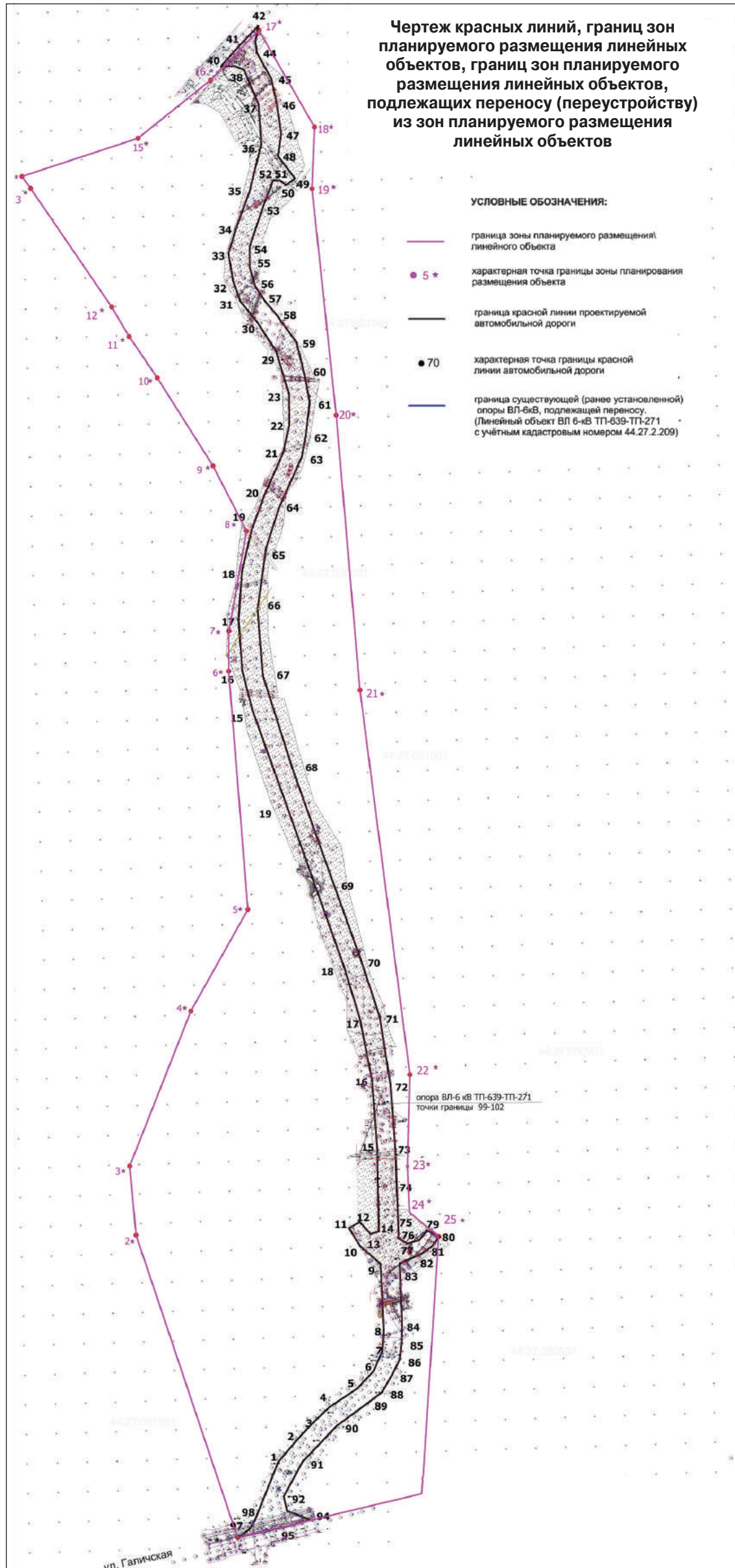


# ОФИЦИАЛЬНЫЙ ВЕСТНИК

## города Костромы

Информационно-правовой бюллетень № 50 (384) ● 1 декабря 2017 г. ● Распространяется бесплатно

Проект планировки территории, предусматривающей размещение линейного объекта «Автомобильная дорога общего пользования местного значения города Костромы», имеющего местоположение: Костромская область, город Кострома, продолжение улицы Зеленой до поселка Нового



### Содержание номера:

**Постановление Администрации города Костромы № 3085 от 28 ноября 2017 года**  
«Об утверждении документации по планировке территории, предусматривающей размещение линейного объекта «Автомобильная дорога общего пользования местного значения города Костромы», имеющего местоположение: Костромская область, город Кострома, продолжение улицы Зеленой до поселка Нового».....стр. 1–10

**Постановление Администрации города Костромы № 3113 от 29 ноября 2017 года**  
«О внесении изменений в схему размещения нестационарных торговых объектов на территории города Костромы».....стр. 10–16

Администрация города Костромы  
**ПОСТАНОВЛЕНИЕ**

28 ноября 2017 года № 3085

**Об утверждении документации по планировке территории, предусматривающей размещение линейного объекта «Автомобильная дорога общего пользования местного значения города Костромы», имеющего местоположение: Костромская область, город Кострома, продолжение улицы Зеленой до поселка Нового**

В соответствии со статьями 42, 43, 45 и 46 Градостроительного кодекса Российской Федерации, Порядком организации и проведения публичных слушаний по вопросам местного значения города Костромы, утвержденным решением Думы города Костромы от 21 февраля 2006 года № 16, учитывая протокол публичных слушаний по проекту планировки территории от 3 октября 2017 года, итоговый документ (заключение о результатах) публичных слушаний, руководствуясь статьями 42, 44, частью 1 статьи 57 Устава города Костромы,

#### ПОСТАНОВЛЯЮ:

1. Утвердить документацию по планировке территории, предусматривающей размещение линейного объекта «Автомобильная дорога общего пользования местного значения города Костромы», имеющего местоположение: Костромская область, город Кострома, продолжение улицы Зеленой до поселка Нового, в форме проекта планировки территории с проектом межевания территории в составе проекта планировки территории.

2. Настоящее постановление подлежит официальному опубликованию в течение семи дней со дня его принятия и размещению на официальном сайте Администрации города Костромы в информационно-телекоммуникационной сети «Интернет».

Глава Администрации города Костромы **В.В. ЕМЕЦ**.

**Проект планировки территории, предусматривающей размещение линейного объекта «Автомобильная дорога общего пользования местного значения города Костромы», имеющего местоположение: Костромская область, город Кострома, продолжение улицы Зеленой до поселка Нового**

**Основная часть**

**Положения в текстовой форме**

**Положение о размещении линейных объектов**

**а) Наименование, основные характеристики**

В соответствии с заданием на проектирование будет выполняться строительство автомобильной дороги общего пользования местного значения города Костромы, имеющую местоположение: Костромская область, город Кострома, продолжение улицы Зеленой до поселка Нового»

-категория проектируемой автодороги - магистральная улица районного значения.

- протяженность - 2703 м

- расчетная интенсивность движения на 2017г. - 1800 авт/сут

- перспективная интенсивность на 2037 г. - 2675 авт/сут

- пропускная способность - 133авт/час

- грузонапряженность - 722700 т / в год

**б) Перечень субъектов РФ, перечень муниципальных районов, городских округов, перечень населенных пунктов на территориях которых устанавливаются зоны планируемого размещения линейных объектов**

Проектируемая автодорога проходит в границах населенного пункта - г. Кострома Проектируемая магистральная улица - продолжение улицы Зеленой до п. Нового соединит улицу Галичскую и ул. Костромскую в г. Костроме и обеспечит выход на региональную дорогу Кострома-Сусанино-Буй и на федеральную трассу Кострома-Шарья-Киров-Пермь.

**в) Перечень координат, характерных точек границ зон планируемого размещения линейных объектов**

Обозначение характерных точек границ	Координаты, м	
	X	Y
1*	292564.935	1217647.777
2*	293080.699	1217491.889
3*	293197.683	1217484.639
4*	293456.071	1217593.527
5*	293624.849	1217693.554
6*	294028.128	1217672.323
7*	294096.239	1217674.669
8*	294263.878	1217708.253
9*	294375.704	1217655.462
10*	294527.329	1217566.158
11*	294598.161	1217521.029
12*	294649.188	1217493.152
13*	294853.840	1217363.299
14*	294874.741	1217349.557
15*	294932.738	1217544.966
16*	295027.125	1217669.007
17*	295108.735	1217751.507
18*	294942.194	1217840.399
19*	294838.465	1217833.443
20*	294454.564	1217863.311
21*	293989.123	1217890.692
22*	293337.169	1217956.445
23*	293183.493	1217948.004
24*	293105.036	1217947.260
25*	293062.246	1217997.656
26*	292629.337	1217957.524

**г) Перечень координат, характерных точек границ зон планируемого размещения линейных объектов, подлежащих переносу (переустройству) - опора ВЛ 0.6 кВт «МРСК – Центр «Костромаэнерго»**

Обозначение характерных точек границ	Координаты, м	
	X	Y
1»	293290.27	1217911.04
2»	293291.67	1217912.46
3»	293290.24	1217913.87
4»	293288.85	1217912.43

**ж) Информация о необходимости осуществления мероприятий по сохранению объектов культурного наследия от возможного негативного воздействия в связи с размещением линейного объекта.**

Согласно письму инспекции по охране объектов культурного наследия Костромской области от 17 марта 2017 г. №01-23/380 в границах земельного участка под проектируемую дорогу, протяженностью 2,8 км по объекту «Автомобильная дорога общего пользования местного значения города Костромы», имеющего местоположение: Костромская область, г. Кострома, продол-

жение улицы Зелёной по посёлка Нового», отсутствуют объекты культурного наследия, включённые в Единый государственный реестр объектов культурного наследия и объекты, обладающие признаками объекта культурного наследия (в т.ч. археологического). Испрашиваемый земельный участок расположен вне зон охраны и защитных зон объектов культурного наследия.

**з) Информация о необходимости осуществления мероприятий по охране окружающей среды.**

Проектом будут установлены твердые границы участка земель, необходимого для размещения реконструируемого участка автодороги, что обязывает не допускать использование территории за пределами установленных границ.

В целях снижения негативного воздействия на почвенный покров в период реализации строительства, все работы следует выполнять только исправными механизмами, исключая проведение на данной территории ремонта техники, связанного с заменой масел и других горюче-смазочных материалов.

Для исключения загрязнения территории отходами производства необходимо предусмотреть своевременную уборку мусора и отходов, накопление отходов в специальных местах.

С целью охраны земель принципиальные решения по обустройству временной строительной площадки предусматривают следующие мероприятия, повышающие степень экологической надежности проекта:

- минимизацию изъятия природных ресурсов за счет рационального размещения объектов обустройства на площадке;
- постоянный и строгий контроль над самовольными поездками транспорта;
- оборудование ДВС поддонами, исключающими разлив нефтепродуктов.

Все строительные-монтажные работы должны вестись в соответствии с проектом производства работ, разрабатываемой подрядной строительной организацией, в котором также должны быть отражены вопросы работы автотракторной техники (заправка, ремонт и т.п.), исключающей вредных воздействий на окружающую среду. Используемые при строительстве оборудование, транспортные средства, материалы подлежат размещению только в пределах участка, отведенных для указанных целей.

При условии выполнения вышеизложенных мероприятий, реализация предусмотренных проектных решений по реконструкции автодороги, не приведет к каким-либо отрицательным изменениям в природной среде и животном мире в период строительства и эксплуатации автодороги.

**и) информация о необходимости осуществления мероприятий по защите территории от чрезвычайных ситуаций природного и техногенного характера, в том числе по обеспечению пожарной безопасности и гражданской обороне.**

Проектируемый объект по своему месторасположению, в соответствии с документами территориального планирования (Ген.план г. Костромы) не попадает в границы территорий, подверженных риску возникновения чрезвычайных ситуаций природного и техногенного характера. Трасса проектируемой автодороги проходит вне границ жилой застройки, промышленных предприятий, не попадает в зоны затопления, подтопления.

**Графическая часть**

Чертеж красных линий, границ зон планируемого размещения линейных объектов, границ зон планируемого размещения линейных объектов, подлежащих переносу (переустройству) из зон планируемого размещения линейных объектов – **стр. 1.**

**Приложения**

Перечень координат характерных точек красных линий		
Обозначение характерных точек границ	Координаты, м	
	X	Y
1	2	3
1	292690.39	1217719.25
2	292725.71	1217750.46
3	292752.29	1217776.46
4	292780.48	1217807.13
5	292809.92	1217854.38
6	292838.68	1217882.58
7	292871.13	1217897.41
8	292902.28	1217901.25
9	293019.69	1217898.83
10	293050.48	1217865.61
11	293080.98	1217847.84
12	293091.23	1217866.20
13	293070.09	1217883.75
14	293074.15	1217897.71
15	293215.63	1217898.82
16	293332.22	1217892.51
17	293435.29	1217875.32
18	293524.39	1217851.12
19	293812.16	1217758.28
20	293962.19	1217709.69
21	294029.21	1217694.74
22	294114.56	1217690.99
23	294195.89	1217699.04
24	294264.72	1217716.74

25	294323.86	1217739.94
26	294393.72	1217772.78
27	294441.37	1217784.68
28	294493.00	1217785.36
29	294566.42	1217765.78
30	294616.73	1217735.18
31	294652.40	1217708.32
32	294687.11	1217697.33
33	294733.43	1217690.79
34	294775.28	1217704.67
35	294836.59	1217728.68
36	294916.68	1217750.63
37	294983.25	1217747.76
38	295042.80	1217724.97
39	295049.28	1217709.98
40	295049.80	1217686.96
41	295084.71	1217719.33
42	295115.94	1217750.96
43	295090.83	1217745.52
44	295071.11	1217747.34
45	295025.97	1217770.36
46	294984.56	1217778.00
47	294932.75	1217784.30
48	294895.06	1217777.96
49	294856.47	1217805.13
50	294845.33	1217790.08
51	294853.70	1217780.70
52	294855.06	1217768.83
53	294809.82	1217750.41
54	294744.25	1217726.78
55	294710.09	1217725.36
56	294676.03	1217734.46
57	294650.39	1217750.04
58	294627.00	1217768.47
59	294579.25	1217800.30
60	294526.40	1217811.78
61	294478.15	1217819.87
62	294422.49	1217811.89
63	294385.87	1217803.86
64	294301.01	1217763.70
65	294234.11	1217740.23
66	294130.54	1217723.19
67	294018.41	1217729.08
68	293860.76	1217774.12
69	293666.28	1217836.87
70	293533.60	1217879.67
71	293437.45	1217908.51
72	293321.73	1217923.79
73	293214.47	1217928.83
74	293144.59	1217929.53
75	293090.22	1217930.07
76	293061.47	1217930.36
77	293052.15	1217944.79
78	293057.23	1217964.61
79	293073.15	1217978.54
80	293062.30	1217998.72
81	293046.04	1217985.78
82	293033.15	1217966.40
83	293019.60	1217930.85
84	292916.10	1217932.10
85	292885.05	1217930.47
86	292856.61	1217926.31
87	292830.01	1217912.51
88	292802.71	1217895.61
89	292785.35	1217871.59
90	292748.21	1217818.74
91	292688.88	1217759.32
92	292631.73	1217726.54
93	292606.99	1217731.81
94	292590.92	1217769.64
95	292580.19	1217725.97
96	292564.70	1217647.79
97	292578.22	1217667.97
98	292592.39	1217677.19
1	292690.39	1217719.25



**ДЕПАРТАМЕНТ  
ПРИРОДНЫХ РЕСУРСОВ И  
ОХРАНЫ ОКРУЖАЮЩЕЙ СРЕДЫ  
КОСТРОМСКОЙ ОБЛАСТИ  
(ДПР Костромской области)**

Мира пр., 128а, г. Кострома, 156013  
Тел. (4942) 51-35-91; факс (4942) 51-35-91  
E-mail: dpr@adm44.ru  
ОКПО 50112619, ОГРН 1024400529053  
ИНН/КПП 4401023588/440101001

от «22» 03 2017 г. № 1515  
на № \_\_\_\_\_ от « \_\_\_\_\_ » 2017 г.

Генеральному директору  
ЗАО «Проектно-  
инвестиционная компания»  
(ЗАО «Проектинвест»)

В.В. Волку

О предоставлении информации

Уважаемый Виктор Васильевич!

В департаменте природных ресурсов и охраны окружающей среды Костромской области рассмотрено Ваше обращение от 14.03. 2017 № 10/197 о предоставлении информации о животном мире в границах участка размещения проектируемого объекта, а также сведений о путях и сроках миграции млекопитающих, статусе пребывания птиц, сведений по видам животных, включенным в Красную книгу. По результатам рассмотрения сообщаем.

На указанном в Вашем обращении участке учеты численности животных не проводились, данные о плотности и численности отсутствуют.

Вместе с тем сообщаем, указанная территория является потенциально пригодным местообитанием (постоянным или временным) для следующих видов охотничьих животных: лось, лисица, енотовидная собака, заяц-беляк, лесная куница, хорь лесной, белка. Кроме перечисленных видов охотничьих животных на данной территории могут постоянно или временно обитать следующие виды: обыкновенный еж, различные виды мышей и полевок; птицы на данном участке представлены несколькими видами соколообразных, совообразных, дятлообразных, воробьиных.

Для многих из перечисленных видов животных данный участок является частью индивидуального участка обитания и используется в определенные периоды, пребывание данных видов на данной территории не постоянно.

Информация о путях миграции охотничьих видов животных для данной территории отсутствует.

Директор департамента

Креницын И.Г.  
(4942) 453461

А.П. Смирнов



Федеральное агентство по недропользованию  
Департамент по недропользованию  
по Центральному федеральному округу  
(Центрнедра)

Отдел геологии и лицензирования  
по Ивановской, Владимирской и  
Костромской областям  
Комсомольская ул., д.4, Кострома, 156061  
тел./факс (4942) 37-11-24, тел. 37-11-27  
E-mail: kostromanendra@yandex.ru  
ИНН/КПП 7724521579/772401001

от 29 марта 2017 года №12КОС-12/78  
на №б/н от 14 марта 2017 года

Генеральному директору  
ЗАО «Проектно-инвестиционная  
компания»  
ИНН 4443025770  
В.В. Волку  
И.Сусанина ул., д.50, Кострома г.,  
156005, тел/факс (4942) 31-22-29,  
45-10-91

**Заключение №КОС000136**

Руководствуясь статьей 25 Закона Российской Федерации от 21 февраля 1992 года №2395-1 «О недрах», в соответствии с приказом Минприроды России от 13 февраля 2013 года №53, приказом Департамента по недропользованию по Центральному федеральному округу от 20 ноября 2013 года №481 и Положением об Отделе геологии и лицензирования по Ивановской, Владимирской и Костромской областям Департамента по недропользованию по Центральному федеральному округу, на основании письма Костромского филиала ФБУ «ТФИ по Центральному федеральному округу» от 23.03.2017 года №07-11/42 и имеющихся фондовых материалов геологической информации, Отделом геологии и лицензирования по Ивановской, Владимирской и Костромской областям Департамента по недропользованию по Центральному федеральному округу составлено настоящее заключение о том, что в недрах под участком, расположенном на землях г.Костромы с географическими координатами поворотных точек:

№ угловой точки	Северная широта	Восточная долгота
1	57°48'16,42"	41°00'12,9"
2	57°47'43,26"	41°01'59,25"
3	57°47'17,52"	41°00'28,35"
4	57°47'10,34"	41°00'31,54"
5	57°47'02,37"	41°00'26,21"
6	57°46'57,96"	41°00'17,54"

1

ЗАО «ПРОЕКТИНВЕСТ»  
Вх. № 86/1-дс. 03 2017 г.

предназначенном для строительства автомобильной дороги общего пользования местного значения города Костромы, запасы или прогнозные ресурсы, которые состоят на государственном учете, не выявлены.

На расстоянии 100-120м восточнее точки 3 располагается лицензионный участок по лицензии на право пользования недрами КОС 00072 ВЭ с целью разведки и добычи подземных вод, выданной МУП г.Костромы «Костромагорводоканал».

Срок действия заключения – 1 год.

Заместитель начальника



Е.А.Мохова

Заключение от 29.03.2017 года №КОС000136 об отсутствии (наличии) полезных ископаемых в недрах под участком предстоящей застройки

2



**УПРАВЛЕНИЕ ВЕТЕРИНАРИИ  
КОСТРОМСКОЙ ОБЛАСТИ**

Галичская ул., 98, Кострома, 156013  
тел./факс (4942) 55-33-03  
e-mail: vet@adm44.ru  
ОКПО 09082910, ОГРН 1124401005783  
ИНН/КПП 4401135620/440101001

17.03.2017 г. № 02-13/986

На № \_\_\_\_\_ от \_\_\_\_\_  
Об отсутствии  
скотомогильников

Генеральному директору ЗАО  
«Проктинвест»

В.В. Волку

Уважаемый Виктор Васильевич!

Управление ветеринарии Костромской области информирует об отсутствии скотомогильников, биотермических ям, зон их санитарной защиты на участке размещения проектируемого объекта «Строительство объекта капитального строительства муниципальной собственности города Костромы «Автомобильная дорога общего пользования местного значения города Костромы», согласно представленной Вами схеме.

Адрес объекта: Костромская область, город Кострома, продолжение улицы Зеленой до поселка Нового.

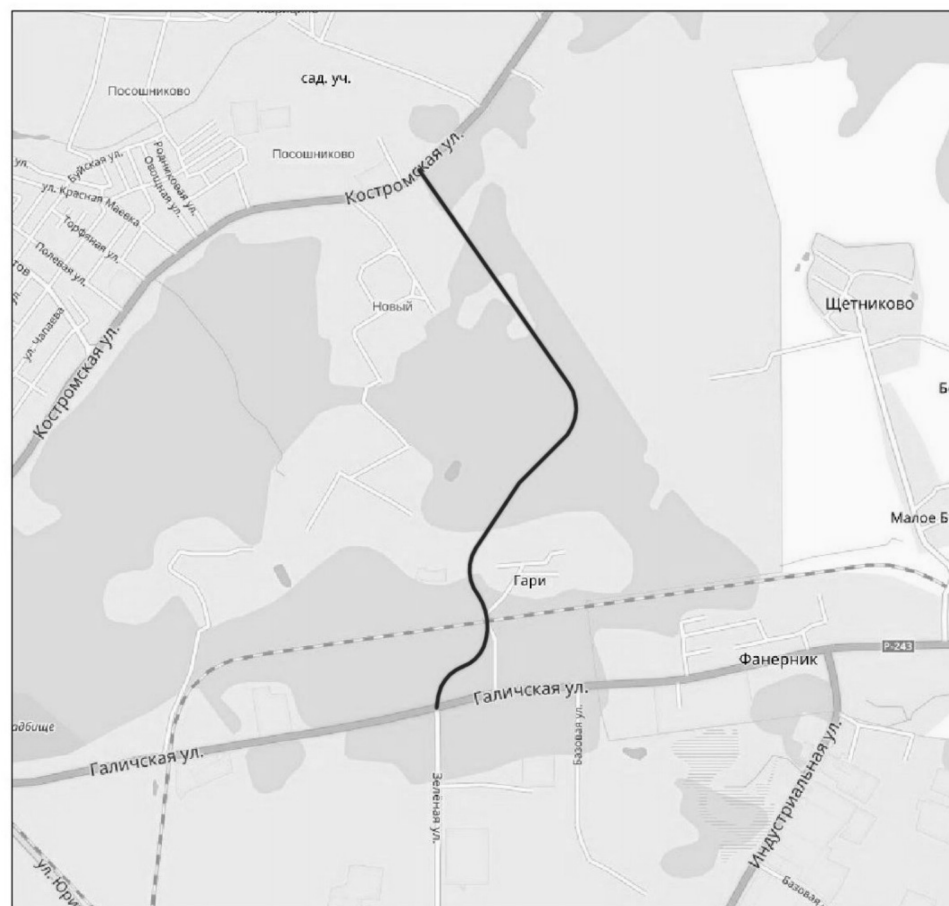
Приложение: на 1 л. в 1 экз.

Заместитель начальника управления

А.И. Ковров

Приложение

Схема расположения территории изысканий



└ - трасса проектируемой дороги

**ИНСПЕКЦИЯ ПО ОХРАНЕ ОБЪЕКТОВ  
КУЛЬТУРНОГО НАСЛЕДИЯ  
КОСТРОМСКОЙ ОБЛАСТИ  
(Охранкультуры Костромской области)**

Калиновская ул., д.38, Кострома, 156013  
тел. (4942) 45-69-06, факс (4942) 45-69-06  
E-mail: ikn@adm44.ru

ОКПО 29740479, ОГРН 1164401050220,  
ИНН/КПП 4401168294/440101001

от « 17 » 03 2017г. № 01-23/380  
На № 10/182 от « 10 » марта 2017г.

О предоставлении информации

Генеральному директору  
ЗАО «Проктинвест»

В. В. Волку

Уважаемый Виктор Васильевич!

На участке проведения инженерно-экологических изысканий в границах земельного участка под проектируемую дорогу, протяженностью 2,8 км по объекту «Строительство объекта капитального строительства муниципальной собственности города Костромы «Автомобильная дорога общего пользования местного значения города Костромы», имеющего местоположение: Костромская область, г. Кострома, продолжение улицы Зеленой до поселка Нового», отсутствуют объекты культурного наследия, включенные в Единый государственный реестр объектов культурного наследия народов Российской Федерации, выявленные объекты культурного наследия и объекты, обладающие признаками объекта культурного наследия (в т. ч. археологического).

Испрашиваемый земельный участок расположен вне зон охраны и защитных зон объектов культурного наследия.

Информируем Вас, что в соответствии со ст. 36 Федерального закона от 25.06.2002 № 73-ФЗ «Об объектах культурного наследия (памятниках истории и культуры) народов Российской Федерации» земляные, строительные, хозяйственные и иные работы должны быть немедленно приостановлены исполнителем работ в случае обнаружения объекта, обладающего признаками объекта культурного наследия. Исполнитель работ в течении трех рабочих дней со дня их обнаружения обязан направить заявление в письменной форме об указанных объектах в инспекцию по охране объектов культурного наследия Костромской области.

Начальник инспекции

С. Е. Голикова



**ДЕПАРТАМЕНТ  
ЛЕСНОГО ХОЗЯЙСТВА  
КОСТРОМСКОЙ ОБЛАСТИ**

пр-т Мира, 128а, г. Кострома, 156013  
т. (4942) 45-78-25, ф. (4942) 45-78-32  
E-mail: dlh@adm44.ru

ОКПО 97599400, ОГРН 1074401000112  
ИНН/КПП 4401071292/440101001

от «05» 04 2017 г. № ЛХ/ 2302

на № \_\_\_\_\_ от « \_\_\_\_\_ » \_\_\_\_\_ 2017 г.  
О рассмотрении обращения

Департамент лесного хозяйства Костромской области рассмотрел Ваше обращение от 14 марта 2017 года № 10/199 о предоставлении информации и сообщает.

При визуальном сравнении с материалами лесоустройства представленной схемы расположения проектируемых границ объекта «Автомобильная дорога общего пользования местного значения города Костромы» - продолжение улицы Зеленой до поселка Нового, в границах испрашиваемого участка имеются земли лесного фонда. Леса расположены в квартале 66 выдел 3 Пригородного участкового лесничества ОГКУ «Костромское лесничество». По целевому назначению относятся к защитным лесам, с категорией защитности – лесопарковые зоны.

Согласно пункту 3 статьи 105 Лесного кодекса Российской Федерации размещение объектов капитального строительства в лесопарковых зонах запрещается.

В случае намерения строительства такого объекта, в соответствии с Постановлением Правительства Российской Федерации от 14 декабря 2009 года № 1007, необходимо произвести проектирование по изменению границ лесопарковых зон.

Одновременно сообщаем, что в 2016 году у заместителя губернатора Костромской области А.В. Смирнова был рассмотрен вопрос прохождения указанной трассы. Департаментом лесного хозяйства Костромской области предложен вариант строительства по существующей автомобильной дороге (без её расширения) – ул. Галичская – н.п. Гари.

Приложение: на 2л. в 1 экз.

Первый заместитель директора

Л.В. Орлова



Дорожная карта организации работ по переводу земель лесного фонда в земли иных категорий (Федеральный закон от 21 декабря 2004 г. № 172-ФЗ "О переводе земель или земельных участков из одной категории в другую", Постановление Правительства РФ от 28 января 2006 г. № 48 "О составе и порядке подготовки документации о переводе земель лесного фонда в земли иных (других) категорий")

№ п/п	Мероприятие	Примерные сроки
1	Ходатайство физического лица, индивидуального предпринимателя, юридического лица, государственного органа или органа местного самоуправления В ходатайстве о переводе указываются: - границы, местоположение и площадь участка земель лесного фонда; - категории земель, из которой и в которую предполагается осуществить перевод; - цель и обоснование перевода земель лесного фонда в другую категорию земель. - кадастровый номер земельного участка. - права на земельный участок. - ходатайство Губернатора области; - обоснование перевода муниципального или областного уровня (администрации области или района)	3 месяца
2	Копии документов, подтверждающих личность заявителя - физического лица, либо выписка из Единого государственного реестра индивидуальных предпринимателей или выписка из Единого государственного реестра юридических лиц;	1 неделя
3	Акт выбора участка земель лесного фонда с приложением к нему плана (чертежа) с краткой характеристикой участка по материалам лесоустройства, описанием имеющихся на участке сооружений и объектов и указанием категории земель, прилегающих к границам участка.	1 месяц
4	Утверждение департаментом лесного хозяйства акта выбора.	10 дней
5	Акт натурного технического обследования участка земель лесного фонда	1 месяц
6	Схема (проект) размещаемого на участке земель лесного фонда объекта, составленная с учетом схем территориального планирования соответствующих территорий в соответствии с требованиями законодательства о градостроительной деятельности и согласованная с органами архитектуры и градостроительства;	1 месяц
7	Справка территориального органа федерального органа исполнительной власти в сфере недропользования об отсутствии на выбранном участке земель лесного фонда полезных ископаемых, а при их наличии - разрешение органа государственного горного надзора на освоение указанного участка;	1 месяц
8	Выписка из Единого государственного реестра прав на недвижимое имущество и сделок с ним о правах на участок земель лесного фонда, перевод которого предполагается осуществить;	1 неделя
9	Положительное заключение государственной экологической экспертизы в случае, если ее проведение предусмотрено федеральными законами;	2 месяца

10	Выписка из государственного кадастра недвижимости относительно сведений об этом земельном участке	1 неделя
11	Представление документации в Рослесхоз	2 недели
12	Рассмотрение документации Федеральным агентством лесного хозяйства (При условии несогласования, доработка документации и направление на повторное согласование)	5 месяцев
13	Подготовка Министерством природных ресурсов проекта правительства Российской Федерации о переводе	2 недели
14	Распоряжение Правительства Российской Федерации	-
Итого:		16 месяцев

Параллельно процедуре по переводу земель лесного фонда в земли иных категорий возможно оформить договор аренды на лесной участок для строительства линейного объекта.

Дорожная карта организации работ по изменению границ лесопарковой (зеленой) зоны (Постановление Правительства РФ от 14.12.2009 г. № 1007)

№ п/п	Мероприятие	Примерные сроки
1	Орган местного самоуправления проводит проектирование дороги (геодезические изыскания) и направляет обоснованное обращение в департамент лесного хозяйства о подготовке документации по проектированию границ лесопарковой (зеленой) зоны	-
2	Определение стоимости выполнения работ по проектированию (изменению) границ лесопарковых (зеленых) зон (порядка 10 тыс. руб. за 1 га, исходя из сложившихся на рынке цен по проектированию)	3 недели
3	Определение источника финансирования работ по проектированию (изменению) границ лесопарковых (зеленых) зон (из бюджета области, или по соглашению с заинтересованным лицом)	1 месяц
4	Подготовка департаментом технического задания и документации для проведения аукциона	2 недели
5	Заключение департаментом Государственного контракта на разработку проектной документации по проектированию (изменению) границ лесопарковых (зеленых) зон	1,5 месяца
6	Разработка исполнителем проектной документации по проектированию (изменению) границ лесопарковых (зеленых) зон	2 месяца
7	Согласование исполнителем проектной документации по проектированию (изменению) границ лесопарковых (зеленых) зон с органом местного самоуправления	1 неделя
8	Согласование проектной документации по проектированию (изменению) границ лесопарковых (зеленых) зон в Рослесхозе (При условии несогласования, доработка и направление на повторное согласование проектной документации)	3 месяца
9	Утверждение проектной документации по проектированию (изменению) границ лесопарковых (зеленых) зон департаментом	1 неделя
10	Внесение изменений в лесохозяйственный регламент лесничества	4 месяца
Итого:		13,5 месяцев



**ДЕПАРТАМЕНТ  
ПРИРОДНЫХ РЕСУРСОВ И  
ОХРАНЫ ОКРУЖАЮЩЕЙ СРЕДЫ  
КОСТРОМСКОЙ ОБЛАСТИ  
(ДПР Костромской области)**

Мира пр., 128а, г. Кострома, 156013  
Тел. (4942) 51-35-91; факс (4942) 51-35-91  
E-mail: dpr@adm44.ru  
ОКПО 50112619, ОГРН 1024400529053  
ИНН/КПП 4401023588/440101001

от «23» марта 2017 г. № 1428

на № 10/181 от «10» марта 2017 г.

О предоставлении информации

По результатам рассмотрения обращения ЗАО «Проектинвест» о предоставлении информации о наличии (отсутствии) особо охраняемых природных территорий регионального и местного значения в границах земельного участка, предусмотренного под строительство автомобильной дороги, протяженностью 2,8 км, расположенному по адресу: Костромская область, город Кострома, продолжение улицы Зеленой до поселка Нового, сообщаем следующее.

Особо охраняемых природных территорий регионального и местного значения, включенных в государственный кадастр особо охраняемых природных территорий, а также территорий, включенных в схему развития и размещения особо охраняемых природных территорий регионального значения Костромской области, утвержденную постановлением администрации Костромской области от 16 июня 2008 года № 172-а «Об утверждении схемы развития и размещения особо охраняемых природных территорий регионального значения Костромской области», на заявленном земельном участке нет.

Директор департамента

А.П. Смирнов

## Проект межевания территории

## Текстовая часть

## 1) Исходные данные для разработки проекта межевания:

- Генеральный план города Костромы, утвержденный Думой города Костромы от 18 декабря 2008 года № 212 в редакции решения Думы города Костромы от 18 декабря 2014 года №247;

- Правила землепользования и застройки города Костромы, утвержденные решением Думы города Костромы от 16 декабря 2010 года № 62 с изменениями, внесенными решениями Думы города Костромы от 8 декабря 2011 года №294, от 31 мая 2012 года № 54, от 18 декабря 2014 года;

Кадастровые планы территории кадастровых кварталов 44:27:050901; 44:27:051001; 44:27:050601; 44:27:060401, выданных Филиалом ФГБУ «ФКП Росреестра» по Костромской области №4400/201/17-24432; №4400/201/17-24446; №4400/201/17-24445; №4400/201/17-24450.

- Материалы топографической съемки М 1:500.

Проект межевания территории выполнен в системе координат МСК-44, введенной в действие с 27.04.2014 года Приказом Управления Росреестра по Костромской области № П/56 от 11.03.2014г.

Территория разработки проекта межевания расположена на землях населенного пункта города Костромы

## 2) Перечень и сведения о площади образуемых земельных участков

Проектом межевания территории определены площади и границы образуемых земельных участков в соответствии с формами собственности на данные земельные участки.

## 1. Муниципальные земли:

земельный участок :ЗУ1 (1), S - 1152 кв. м.;

земельный участок :ЗУ1 (2), S - 23519 кв.м.

Общая площадь: 24671 кв.м.

## 2. Областные земли:

земельный участок ЗУ2 (1), S - 20516 кв.м.;

земельный участок ЗУ2 (2), S - 672 кв.м., (часть участка автодром ДОСААФ);

земельный участок ЗУ2 (3), S - 267 кв.м., (часть участка - подъезда к гаражным боксам);

земельный участок ЗУ2 (4), S - 2349 кв.м., (часть участка с кад. номером :255);

земельный участок ЗУ2 (5), S - 2906 кв.м., (часть участка с кад. номером :255);

земельный участок ЗУ2 (6), S - 19341 кв.м.

Общая площадь: 46051 кв.м.

## 3. Федеральные земли:

земельный участок ЗУ3 (1), S - 324 кв.м., (полоса отвода Северной железной дороги)

земельный участок ЗУ3 (2), S - 125 кв.м., (полоса отвода Северной железной дороги)

земельный участок ЗУ3 (3), S - 979 кв.м., (полоса отвода Северной железной дороги)

земельный участок ЗУ3 (4), S - 4 кв.м., (опора ВЛ - 6 кВ МРСК Центра «Костромаэнерго»)

Общая площадь:1432 кв.м.

## 4. Земли лесного фонда

земельный участок ЗУ4 - 15393 кв.м.

Общая площадь земельного участка, занятого проектируемой автодорогой  
продолжение ул. Зеленой до п. Нового - 87547 кв.м.

В соответствии со сведениями ГКН, общая трасса проектируемой дороги проходит от ПК0 до ПК4+45 по землям лесного фонда, от ПК4+45 до ПК4+86 в границах полосы отвода Северной железной дороги, земельные участки с кадастровыми номерами 44:27:050901:1 и 44:27:051301:1; от ПК4+86 до ПК11+30 по муниципальным землям г. Кострома; от ПК11+30 до ПК17+80 в границах земельного участка с кадастровым номером 44:27:051001:15 (собственность правовых публичных образований - областные земли); от ПК 17+80 до ПК18+75 в границах земельного участка с кадастровым номером 44:27:050601:255 (ранее учтенный земельный участок, площадь декларированная, права не зарегистрированы); от ПК18+75 до ПК18+85 в границах земельного участка с кадастровым номером 44:27:050601:8 (собственность правовых публичных образований, для эксплуатации коллективных гаражей - подъезд к гаражным боксам); от ПК 18+85 до ПК19+55 в границах земельного участка с кадастровым номером 44:27:050601:255; от ПК19+55 до ПК21+70 в границах земельного участка с кадастровым номером 44:27:051001:15 (областные земли); от ПК21+70 до ПК22+15 в границах земельного участка с кадастровым номером - 44:27:050601:2142 (разрешенное использование – для образования и просвещения - автодром ДОСААФ); от ПК22+15 до ПК26+45 в границах земельного участка с кадастровым номером 44:27:051001:15 (областные земли), С ПК 26+45 по ПК 26+70 – муниципальные земли.

2) Перечень и сведения о площади образуемых земельных участков, в отношении которых предполагается резервирование и (или) изъятие для государственных или муниципальных нужд.

1. В зоне размещения линейного объекта (автодороги) находится опора ВЛ 6 кВ (кадастровый номер 44:27:050901:25). Требуется перенос опоры (согласно техническим условиям, выданным «МРСК Центра»-«Костромаэнерго»), внесение изменений в ГКН. Каталог координат земельного участка опоры прилагается.

2. Полоса отвода проектируемой дороги проходит с ПК4+45 до ПК4+86 в границах земельных участков, занятых полосой отвода Северной железной дороги с кадастровыми номерами

44:27:050901:1 и 44:27:051301:1. Требуется установление сервитута на данных земельных участках с целью пропуска автотранспорта по вновь построенной автодороге. Каталог координат земельного участка, занятого полосой отвода железной дороги прилагается.

3. Полоса отвода проектируемой автодороги проходит от ПК18+75 до ПК18+85 в границах земельного участка с кадастровым номером 44:27:050601:8. (областные земли, разрешенное использование: для эксплуатации коллективных гаражей - подъезд к гаражным боксам). Требуется изъятие части земельного участка для муниципальных нужд. Каталог координат земельного участка, занимаемого проектируемой автодорогой, прилагается.

4. Полоса отвода проектируемой автодороги проходит от ПК18+75 до ПК18+85 в границах земельного участка с кадастровым номером 44:27:050601:2142 (областные земли, разрешенное использование – для образования и просвещения - автодром ДОСААФ); Требуется изъятие части земельного участка для муниципальных нужд. Каталог координат земельного участка, занимаемого проектируемой автодорогой, прилагается.

3) Вид разрешенного использования образуемого земельного участка – автодорога общего пользования местного значения г. Костромы.

## Графическая часть

Чертеж межевания территории – стр. 8.

Чертеж земельных участков и их частей – стр. 9.

## Приложения

Сведения об образуемых земельных участках				
1. Сведения о характерных точках границ образуемых земельных участков				
Обозначение земельного участка :ЗУ1(1), S – 1152 кв.м.				
Обозначение характерных точек границ	Координаты, м		Средняя квадратическая погрешность положения характерной точки (Mt), м	Описание закрепления точки
	X	Y		
1	2	3	4	5
н34	295049.28	1217709.98	-	-
н35	295049.69	1217691.83	-	-
н36	295106.06	1217748.81	-	-
н37	295090.83	1217745.52	-	-
н1	295076.39	1217746.85	-	-
н33	295046.42	1217716.58	-	-
н34	295049.28	1217709.98	-	-
2. Сведения о частях границ образуемых земельных участков				
Обозначение части границ		Горизонтальное проложение (S), м	Описание прохождения части границ	
от т.	до т.		1	2
н34	н35	18.16	-	-
н35	н36	80.16	-	-
н36	н37	15.58	-	-
н37	н1	14.50	-	-
н1	н33	42.60	-	-
н33	н34	7.19	-	-
Сведения об образуемых земельных участках				
1. Сведения о характерных точках границ образуемых земельных участков				
Обозначение земельного участка :ЗУ1(2), S – 23519 кв.м.				
Обозначение характерных точек границ	Координаты, м		Средняя квадратическая погрешность положения характерной точки (Mt), м	Описание закрепления точки
	X	Y		
1	2	3	4	5
н66	293608.85	1217855.40	-	-
н67	293533.60	1217879.67	-	-
н68	293437.45	1217908.51	-	-
н69	293321.73	1217923.79	-	-
н70	293214.47	1217928.83	-	-
н71	293144.59	1217929.53	-	-
н72	293090.22	1217930.07	-	-
н73	293061.47	1217930.36	-	-
н74	293052.15	1217944.79	-	-
н75	293057.24	1217964.60	-	-
н76	293073.17	1217978.54	-	-
н77	293062.28	1217997.26	-	-
н78	293046.04	1217985.78	-	-
н79	293033.15	1217966.40	-	-
н80	293019.60	1217930.85	-	-
н81	292978.05	1217931.35	-	-
9	292974.06	1217902.90	-	-
н82	292973.62	1217899.77	-	-
н83	293019.69	1217898.83	-	-
н84	293050.48	1217865.61	-	-
н85	293081.00	1217847.81	-	-
н86	293091.23	1217866.20	-	-
н87	293070.09	1217883.75	-	-
н88	293074.15	1217897.71	-	-
н89	293215.67	1217898.80	-	-
н90	293332.28	1217892.50	-	-
н91	293435.33	1217875.31	-	-
н92	293524.39	1217851.12	-	-
н93	293616.60	1217821.37	-	-
н66	293608.85	1217855.40	-	-
2. Сведения о частях границ образуемых земельных участков				
Обозначение части границ		Горизонтальное проложение (S), м	Описание прохождения части границ	
от т.	до т.		1	2
н66	н67	79.07	-	-
н67	н68	100.38	-	-
н68	н69	116.72	-	-
н69	н70	107.38	-	-

## ОФИЦИАЛЬНЫЙ САЙТ АДМИНИСТРАЦИИ ГОРОДА КОСТРОМЫ www.gradkostroma.ru

н70	н71	69.88	-
н71	н72	54.37	-
н72	н73	28.75	-
н73	н74	17.18	-
н74	н75	20.45	-
н75	н76	21.17	-
н76	н77	21.66	-
н77	н78	19.88	-
н78	н79	23.28	-

## 2. Сведения о частях границ образуемых земельных участков

Обозначение части границ		Горизонтальное проложение (S), м	Описание прохождения части границ
от т.	до т.		
н79	н80	38.04	-
н80	н81	41.55	-
н81	9	28.73	-
9	н82	3.16	-
н82	н83	46.08	-
н83	н84	45.29	-
н84	н85	35.33	-
н85	н86	21.04	-
н86	н87	27.48	-
н87	н88	14.54	-
н88	н89	141.52	-
н89	н90	116.78	-
н90	н91	104.47	-
н91	н92	92.29	-
н92	н93	96.89	-
н93	н66	34.90	-

## Сведения об образуемых земельных участках

## 1. Сведения о характерных точках границ образуемых земельных участков

Обозначение земельного участка	Координаты, м		Средняя квадратическая погрешность положения характерной точки (Mt), м	Описание закрепления точки
	X	Y		
<b>:ЗУ2</b>				
1	2	3	4	5
<b>:ЗУ2(1), S – 20516 кв.м.</b>				
н1	295076.39	1217746.85	-	-
н2	295071.11	1217747.34	-	-
н3	294996.38	1217787.78	-	-
н4	294951.15	1217803.07	-	-
н5	294885.47	1217805.16	-	-
н6	294836.57	1217792.93	-	-
н7	294789.10	1217768.11	-	-
н8	294748.51	1217752.53	-	-
н9	294716.22	1217747.70	-	-
н10	294671.13	1217751.11	-	-
1034	294633.55	1217736.45	-	-
н11	294620.42	1217770.16	-	-
н12	294563.73	1217809.07	-	-
н13	294530.50	1217823.37	-	-
н14	294471.07	1217832.47	-	-
н15	294407.38	1217820.91	-	-
н16	294398.07	1217784.09	-	-
н17	294431.07	1217797.05	-	-
н18	294464.36	1217802.59	-	-
н19	294510.53	1217797.70	-	-
н20	294549.30	1217782.77	-	-
н21	294607.33	1217743.06	-	-
н22	294638.11	1217728.55	-	-
н23	294679.65	1217719.21	-	-
н24	294710.39	1217717.11	-	-
н25	294756.49	1217723.23	-	-
н26	294793.49	1217736.62	-	-
н27	294838.44	1217761.10	-	-
н28	294875.48	1217773.24	-	-
н29	294921.42	1217776.34	-	-
н30	294953.34	1217771.34	-	-
н31	294983.79	1217760.55	-	-
н32	295042.80	1217724.97	-	-
н33	295046.42	1217716.58	-	-
н1	295076.39	1217746.85	-	-
<b>:ЗУ2(2), S – 672 кв.м.</b>				
н10	294671.13	1217751.11	-	-
1034	294633.55	1217736.45	-	-
н11	294620.42	1217770.16	-	-
н11а	294633.55	1217736.45	-	-
н10	294671.13	1217751.11	-	-
<b>:ЗУ2(3), S – 267 кв.м.</b>				
н40	294343.34	1217753.99	-	-
н39	294324.00	1217777.70	-	-
н94	294315.53	1217773.38	-	-
н99	294335.99	1217750.11	-	-

## Сведения об образуемых земельных участках

## 1. Сведения о характерных точках границ образуемых земельных участков

Обозначение земельного участка	Координаты, м		Средняя квадратическая погрешность положения характерной точки (Mt), м	Описание закрепления точки
	X	Y		
<b>:ЗУ2</b>				
н40	294343.34	1217753.99	-	-
<b>:ЗУ2(4), S – 2349 кв.м.</b>				
н16	294398.07	1217784.09	-	-
н15	294407.38	1217820.91	-	-
н38	294389.43	1217813.41	-	-
н39	294324.00	1217777.70	-	-
н40	294343.34	1217753.99	-	-
н16	294398.07	1217784.09	-	-
<b>:ЗУ2(5), S – 2906 кв.м.</b>				
н94	294315.53	1217773.38	-	-

н95	294266.33	1217752.44	-	-
н96	294218.31	1217738.55	-	-
н97	294251.23	1217716.58	-	-
н98	294299.35	1217733.33	-	-
н99	294335.99	1217750.11	-	-
н94	294315.53	1217773.38	-	-

## 2. Сведения о частях границ образуемых земельных участков

Обозначение части границ		Горизонтальное проложение (S), м	Описание прохождения части границ
от т.	до т.		
<b>:ЗУ2(1)</b>			
н1	н2	5.30	-
н2	н3	84.97	-
н3	н4	47.74	-
н4	н5	65.71	-
н5	н6	50.41	-
н6	н7	53.56	-
н7	н8	43.48	-
н8	н9	32.65	-
н9	н10	45.22	-
н10	1034	40.33	-
1034	н11	36.17	-
н11	н12	68.76	-
н12	н13	36.17	-
н13	н14	60.12	-
н14	н15	64.73	-
н15	н16	37.99	-
н16	н17	35.46	-
н17	н18	33.74	-
н18	н19	46.43	-
н19	н20	41.55	-
н20	н21	70.31	-
н21	н22	34.04	-
н22	н23	42.58	-
н23	н24	30.80	-
н24	н25	46.50	-
н25	н26	39.35	-
н26	н27	51.18	-

## 2. Сведения о частях границ образуемых земельных участков

Обозначение части границ		Горизонтальное проложение (S), м	Описание прохождения части границ
от т.	до т.		
<b>:ЗУ2(2)</b>			
н27	н28	38.98	-
н28	н29	46.04	-
н29	н30	32.31	-
н30	н31	32.31	-
н31	н32	68.90	-
н32	н33	9.14	-
н33	н1	42.60	-
<b>:ЗУ2(3)</b>			
н10	1034	40.3	-
1034	н11	36.2	-
н11	н11а	26.7	-
н10	н11а	27.7	-
<b>:ЗУ2(4)</b>			
н40	н39	30.6	-
н40	н99	8.3	-
н94	н39	9.5	-
н94	н99	31.0	-
<b>:ЗУ2(5)</b>			
н94	н95	53.47	-
н95	н96	49.99	-
н96	н97	39.58	-
н97	н98	50.95	-
н98	н99	40.30	-
н99	н94	30.99	-

## Сведения об образуемых земельных участках

## 1. Сведения о характерных точках границ образуемых земельных участков

Обозначение земельного участка	Координаты, м		Средняя квадратическая погрешность положения характерной точки (Mt), м	Описание закрепления точки
	X	Y		
<b>:ЗУ2(6), S-19341 кв. м.</b>				
1	2	3	4	5
н97	294251.23	1217716.58	-	-
н96	294218.31	1217738.55	-	-
н100	294135.73	1217724.87	-	-
н101	294100.03	1217723.57	-	-
н102	294034.31	1217727.17	-	-
н103	293969.24	1217740.05	-	-
н104	293860.76	1217774.12	-	-
н105	293666.28	1217836.87	-	-
н66	293608.85	1217855.40	-	-
н93	293616.60	1217821.37	-	-
н106	293812.16	1217758.28	-	-
н107	293960.15	1217711.50	-	-
н108	294017.89	1217699.05	-	-
н109	294087.82	1217693.07	-	-
н110	294147.46	1217695.93	-	-
н111	294201.69	1217703.92	-	-
н97	294251.23	1217716.58	-	-

## 2. Сведения о частях границ образуемых земельных участков

Обозначение части границ		Горизонтальное проложение (S), м	Описание прохождения части границ
от т.	до т.		

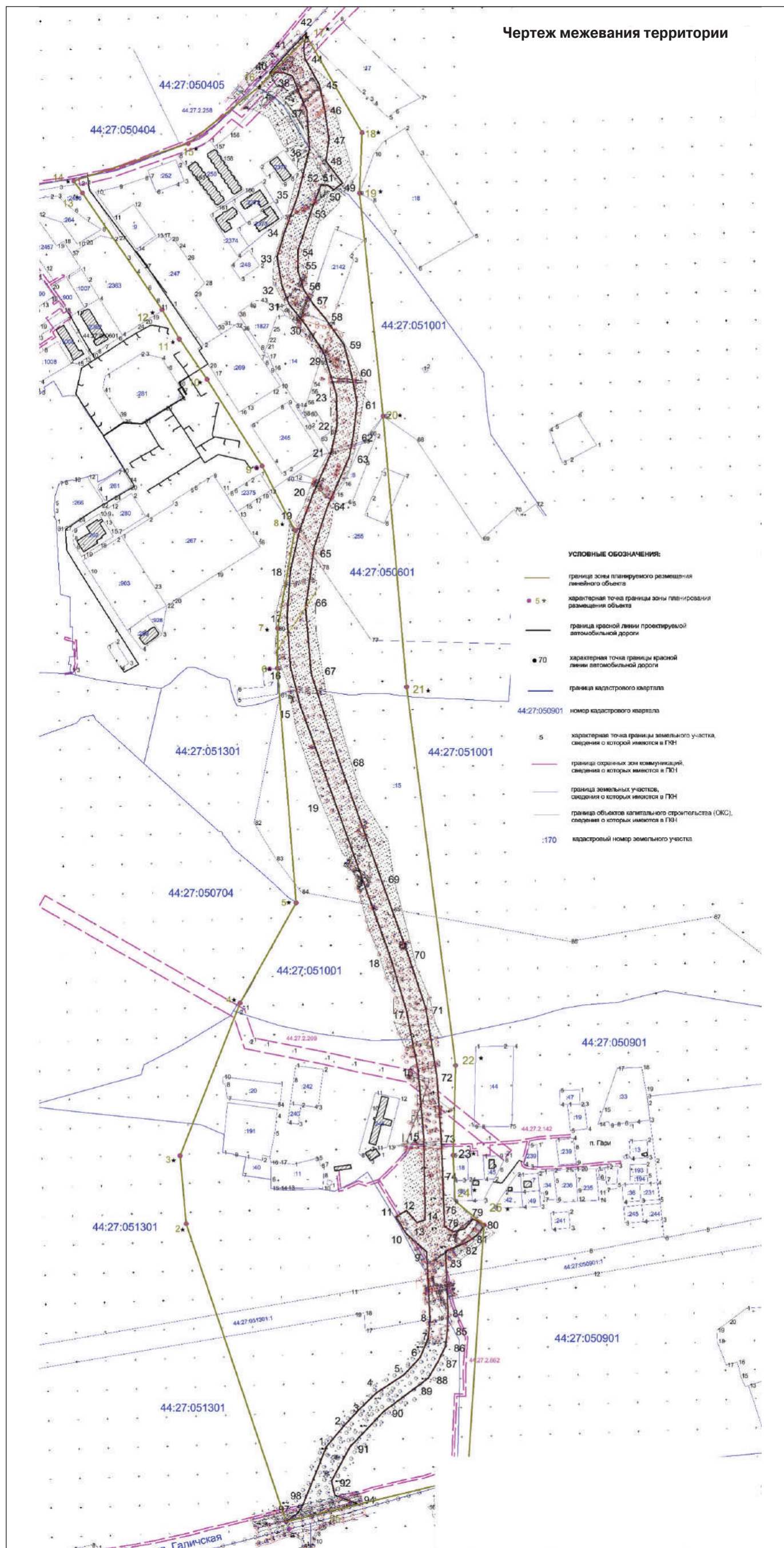




Чертёж земельных участков и их частей  
Масштаб 1:7500



Условные обозначения:

- Характерная точка границы, сведения о которой позволяют однозначно определить её положение на местности
- Новая образованная часть границы, сведения о которой достаточны для определения её местоположения
- :ЗУ1 Надписи кадастрового номера земельного участка
- Граница кадастрового квартала

- земли лесного фонда
- муниципальные земли
- федеральные земли
- областные земли

44:27:050901 Обозначение кадастрового квартала

1	2	3	4
н97	н96	39.58	-
н96	н100	83.70	-
н100	н101	35.73	-
н101	н102	65.82	-
н102	н103	66.33	-
н103	н104	113.71	-
н104	н105	204.35	-
н105	н66	60.35	-
н66	н93	34.90	-
н93	н106	205.49	-
н106	н107	155.21	-
н107	н108	59.07	-
н108	н109	70.19	-
н109	н110	59.71	-
н110	н111	54.81	-
н111	н97	51.14	-

## Сведения об образуемых земельных участках

## 1. Сведения о характерных точках границ образуемых земельных участков

Обозначение земельного участка :ЗУ3(1), S-324 кв. м.

Обозначение характерных точек границ	Координаты, м		Средняя квадратическая погрешность положения характерной точки (Mt), м	Описание закрепления точки
	X	Y		
1	2	3	4	5
н82	292973.62	1217899.77	-	-
9	292974.06	1217902.90	-	-
10	292949.22	1217908.31	-	-
11	292934.28	1217915.56	-	-
н42	292932.41	1217900.62	-	-
н82	292973.62	1217899.77	-	-

## 2. Сведения о частях границ образуемых земельных участков

Обозначение части границ		Горизонтальное проложение (S), м	Описание прохождения части границ
от т.	до т.		
1	2	3	4
н82	9	3.16	-
9	10	25.42	-
10	11	16.61	-
11	н42	15.06	-
н42	н82	41.22	-

## Сведения об образуемых земельных участках

## 1. Сведения о характерных точках границ образуемых земельных участков

Обозначение земельного участка ЗУ3(2), S-125 кв. м.

Обозначение характерных точек границ	Координаты, м		Средняя квадратическая погрешность положения характерной точки (Mt), м	Описание закрепления точки
	X	Y		
1	2	3	4	5
н41	292927.34	1217900.73	-	-
2712	292905.28	1217911.75	-	-
н65	292903.76	1217901.22	-	-
н41	292927.34	1217900.73	-	-

## 2. Сведения о частях границ образуемых земельных участков

Обозначение части границ		Горизонтальное проложение (S), м	Описание прохождения части границ
от т.	до т.		
1	2	3	4
н41	2712	24.66	-
2712	н65	10.64	-
н65	н41	23.59	-

## Сведения об образуемых земельных участках

## 1. Сведения о характерных точках границ образуемых земельных участков

Обозначение земельного участка ЗУ3(3), S-979 кв. м.

Обозначение характерных точек границ	Координаты, м		Средняя квадратическая погрешность положения характерной точки (Mt), м	Описание закрепления точки
	X	Y		
1	2	3	4	5
9	292974.06	1217902.90	-	-
н81	292978.05	1217931.35	-	-
н43	292936.63	1217931.85	-	-
11	292934.28	1217915.56	-	-
10	292949.22	1217908.31	-	-
9	292974.06	1217902.90	-	-

## 2. Сведения о частях границ образуемых земельных участков

Обозначение части границ		Горизонтальное проложение (S), м	Описание прохождения части границ
от т.	до т.		
1	2	3	4
9	н81	28.73	-
н81	н43	41.42	-
н43	11	16.46	-
11	10	16.61	-
10	9	25.42	-

## Сведения об образуемых земельных участках

## 1. Сведения о характерных точках границ образуемых земельных участков

Обозначение земельного участка ЗУ3(4), S-4 кв. м.

Обозначение характерных точек границ	Координаты, м		Средняя квадратическая погрешность положения характерной точки (Mt), м	Описание закрепления точки
	X	Y		
1	2	3	4	5
220	293290.27	1217911.04	0.30	-
217	293291.67	1217912.46	0.30	-
218	293290.24	1217913.87	0.30	-
219	293288.85	1217912.43	0.30	-
220	293290.27	1217911.04	0.30	-

## 2. Сведения о частях границ образуемых земельных участков

Обозначение части границ		Горизонтальное проложение (S), м	Описание прохождения части границ
от т.	до т.		
1	2	3	4
220	217	1.99	-
217	218	2.01	-
218	219	2.00	-
219	220	1.99	-

## Сведения об образуемых земельных участках

## 1. Сведения о характерных точках границ образуемых земельных участков

Обозначение земельного участка :ЗУ4, S – 15393 кв.м.

Обозначение характерных точек границ	Координаты, м		Средняя квадратическая погрешность положения характерной точки (Mt), м	Описание закрепления точки
	X	Y		
1	2	3	4	5
н41	292927.34	1217900.73	-	-
н42	292932.41	1217900.62	-	-
11	292934.28	1217915.56	-	-
н43	292936.63	1217931.85	-	-
н44	292916.10	1217932.10	-	-
н45	292885.05	1217930.47	-	-
н46	292856.61	1217926.31	-	-
н47	292830.01	1217912.51	-	-
н48	292802.71	1217895.61	-	-
н49	292785.35	1217871.59	-	-
н50	292748.21	1217818.74	-	-
н51	292688.88	1217759.32	-	-
н52	292631.73	1217726.54	-	-
н53	292606.99	1217731.81	-	-
н54	292590.92	1217769.64	-	-
н55	292564.70	1217647.79	-	-
н56	292578.22	1217667.97	-	-
н57	292592.39	1217677.19	-	-
н58	292690.39	1217719.25	-	-
н59	292725.71	1217750.46	-	-
н60	292752.29	1217776.46	-	-
н61	292780.48	1217807.13	-	-
н62	292809.92	1217854.38	-	-
н63	292838.68	1217882.58	-	-
н64	292871.13	1217897.41	-	-
н65	292903.76	1217901.22	-	-
2712	292905.28	1217911.75	-	-
н41	292927.34	1217900.73	-	-

## 2. Сведения о частях границ образуемых земельных участков

Обозначение части границ		Горизонтальное проложение (S), м	Описание прохождения части границ
от т.	до т.		
1	2	3	4
н41	н42	5.07	-
н42	11	15.06	-
11	н43	16.46	-
н43	н44	20.53	-
н44	н45	31.09	-
н45	н46	28.74	-
н46	н47	29.97	-
н47	н48	32.11	-
н48	н49	29.64	-
н49	н50	64.59	-
н50	н51	83.97	-
н51	н52	65.88	-
н52	н53	25.30	-
н53	н54	41.10	-
н54	н55	124.64	-

## 2. Сведения о частях границ образуемых земельных участков

Обозначение части границ		Горизонтальное проложение (S), м	Описание прохождения части границ
от т.	до т.		
н55	н56	24.29	-
н56	н57	16.91	-
н57	н58	106.64	-
н58	н59	47.13	-
н59	н60	37.18	-
н60	н61	41.66	-
н61	н62	55.67	-
н62	н63	40.28	-
н63	н64	35.68	-
н64	н65	32.85	-
н65	2712	10.64	-
2712	н41	24.66	-

## Администрация города Костромы

## ПОСТАНОВЛЕНИЕ

29 ноября 2017 года

№ 3113

## О внесении изменений в схему размещения нестационарных торговых объектов на территории города Костромы

В соответствии со статьей 10 Федерального закона от 28 декабря 2009 года № 381-ФЗ «Об основах государственного регулирования торговой деятельности в Российской Федерации», статьей 4 Закона Костромской области от 2 сентября 2010 года № 657-4-ЗКО «О государственном регулировании торговой деятельности на территории Костромской области», постановлением департамента экономического развития, промышленности и торговли Костромской области от 21 марта 2011 года № 7 «О порядке разработки и утверждения органами местного самоуправления муниципальных образований Костромской области схемы размещения нестационарных торговых объектов», в целях упорядочения размещения объектов нестационарной торговой сети, создания условий для улучшения организации и качества обслуживания населения города Костромы, руководствуясь статьями 42, 44, частью 1 статьи 57 Устава города Костромы,

## ПОСТАНОВЛЯЮ:

1. Внести в схему размещения нестационарных торговых объектов на территории города Костромы, утвержденную постановлением Администрации города Костромы от 26 мая 2011 года № 1219 (с изменениями, внесенными постановлениями Администрации города Костромы от 28

июля 2011 года № 1751, от 13 декабря 2011 года № 2814, от 23 декабря 2011 года № 2939, от 5 марта 2012 года № 342, от 20 апреля 2012 года № 805, от 13 августа 2012 года № 1649, от 18 октября 2012 года № 2165, от 26 июля 2013 года № 1634, от 18 декабря 2013 года № 2904, от 14 февраля 2014 года № 398, от 19 июня 2014 года № 1538, от 25 июля 2014 года № 1908, от 30 октября 2014 года № 2949, от 18 декабря 2014 года № 3432, от 29 декабря 2014 года № 3584, от 23 марта 2015 года № 603, от 12 мая 2015 года № 1053, от 4 августа 2015 года № 1996, от 10 сентября 2015 года № 2522, от 3 ноября 2015 года № 3152, от 3 декабря 2015 года № 3584, от 22 декабря 2015 года № 3832, от 11 февраля 2016 года № 292, от 21 марта 2016 года № 595, от 8 апреля 2016 года № 894, 13 апреля 2016 года № 945, от 5 мая 2016 года № 1117, от 1 июня 2016 года № 146, от 12 августа 2016 года № 2246, от 7 октября 2016 года № 2873, от 30 ноября 2016 года № 3232, от 9 января 2017 года № 25, от 13 апреля 2017 года № 905, от 15 июня 2017 года № 1720, от 31 июля 2017 года № 2137), следующие изменения:

1.1. изложить строку 56 в следующей редакции:

56.	Улица Профсоюзная, у остановочного пункта «Строительный техникум» (по направлению из центра)	9	тонар	1	мясная продукция	круглый год
		9	тонар	1	мясная и молочная продукция	круглый год
		9	тонар	1	плодоовощная продукция	круглый год
		9	тонар	1	мучные кондитерские изделия в упаковке производителя	круглый год
		4	передвижная автоцистерна или ролл-бар	1	квас разливной	с мая по сентябрь

1.2. изложить строку 59 в следующей редакции:

59.	Микрорайон Давыдовский-2, улица Профсоюзная, в районе дома 67	9	тонар	2	мясная продукция	круглый год
		9	тонар	2	мучные кондитерские изделия в упаковке производителя	круглый год
		9	киоск	1	печатная продукция	круглый год
		4	киоск	1	питьевая вода	круглый год
		117,9 2	павильон	1	общественное питание	круглый год

1.3. изложить строку 61 в следующей редакции:

61.	Улица Индустриальная, в районе дома 29, около остановочного комплекса	9	тонар	1	мясная продукция	круглый год
		9	тонар	1	плодоовощная продукция	круглый год
		4	передвижная автоцистерна или ролл-бар	1	квас разливной	с мая по сентябрь

1.4. изложить строку 79 в следующей редакции:

79.	В районе пересечения улиц Магистральной и Малышковской, напротив универсама «Пантусовский»	9	тонар	1	мясная продукция	круглый год
		4	киоск	1	питьевая вода	круглый год
		4	передвижная автоцистерна или ролл-бар	1	квас разливной	с мая по сентябрь

1.5. изложить строку 89 в следующей редакции:

89.	Микрорайон Паново, в районе дома 11, со стороны дома 15 микрорайона Паново	2	цистерна изотермическая	1	молоко разливное	круглый год
		9	тонар	3	мясная продукция	круглый год
		9	тонар	1	мучные кондитерские изделия в промышленной упаковке	круглый год
		9	тонар	1	плодоовощная продукция	круглый год
		9	автолавка	1	плодоовощная продукция	с июня по сентябрь

1.6. изложить строку 91 в следующей редакции:

91.	Улица Южная, в районе дома 12 около остановочного	9	тонар	3	мясная продукция	круглый год
		9	тонар	2	мучные кондитерские изделия в промышленной упаковке	круглый год
		9	тонар	1	плодоовощная продукция	круглый год

пункта «Полиграфкомбинат»	9	тонар	1	цветочная продукция	круглый год
	2	цистерна изотермическая	1	разливное молоко	круглый год
	11,51	киоски с местами для ожидания транспорта	2	хлебобулочные изделия, продовольственные товары	круглый год
	9	киоск	1	карточки лото	круглый год
	18	павильон	1	печатная продукция	круглый год

1.7. строки 136, 204, 252 исключить;

1.8. изложить строку 371 в следующей редакции:

371.	Улица «Северной Правды», в районе дома 29	4	киоск	1	вода питьевая	круглый год
		9	тонар	1	цветочная продукция	круглый год
		9	тонар	1	мясная продукция	круглый год

1.9. строку 380 исключить;

1.10. изложить строку 394 в следующей редакции:

394.	Поселок Новый, в районе дома 3	14,4	павильон	1	юридические услуги	круглый год
		12,0	павильон	1	юридические услуги	круглый год

1.11. строку 406 - 407 изложить в следующей редакции:

406.	Улица Советская, дом 118б, (помещение 2 нежилого помещения № 1 первого этажа)	1	торговый автомат	3	продукция общественного питания, продовольственные товары в промышленной упаковке, непродовольственные товары	круглый год
					продукция общественного питания, продовольственные товары в промышленной упаковке; непродовольственные товары	
407.	Улица Пятницкая, дом 30, (помещение 27 цокольного этажа; помещение 4 первого этажа)	1	торговый автомат	3	продукция общественного питания, продовольственные товары в промышленной упаковке; непродовольственные товары	круглый год
					продукция общественного питания, продовольственные товары в промышленной упаковке; непродовольственные товары	

1.12. дополнить строками 412 - 416 следующего содержания:

412.	Улица Кагушечная, в районе дома 76/39	4	киоск	1	вода питьевая	круглый год
413.	Улица Свердлова, во дворе дома 129	4	киоск	1	вода питьевая	круглый год
414.	Улица Советская, дом 1/2 (помещения 3 и 28 первого этажа)	2	банкомат	1	платежные терминалы для оплаты услуг и штрафов (в том числе банкоматы)	круглый год
415.	Улица Депутатская, дом 47 (помещение 41 первого этажа)	1	банкомат	1	платежные терминалы для оплаты услуг и штрафов (в том числе банкоматы)	круглый год
		1	торговый автомат	1	продукция общественного питания, продовольственные товары в промышленной упаковке	
416.	Площадь Конституции, дом 2 (помещение 16 первого этажа)	1	банкомат	1	платежные терминалы для оплаты услуг и штрафов (в том числе банкоматы)	круглый год

1.13. приложение 56 изложить в новой редакции согласно приложению 1 к настоящему постановлению;

1.14. приложение 59 изложить в новой редакции согласно приложению 2 к настоящему постановлению;

1.15. приложение 61 изложить в новой редакции согласно приложению 3 к настоящему постановлению;

1.16. приложение 79 изложить в новой редакции согласно приложению 4 к настоящему постановлению;

1.17. приложение 89 изложить в новой редакции согласно приложению 5 к настоящему постановлению;

1.18. приложение 91 изложить в новой редакции согласно приложению 6 к настоящему постановлению;

1.19. приложение 371 изложить в новой редакции согласно приложению 7 к настоящему постановлению;

1.20. приложение 394 изложить в новой редакции согласно приложению 8 к настоящему постановлению;

1.20. дополнить:

1.20.1 приложением 412 согласно приложению 9 к настоящему постановлению;

1.20.2 приложением 413 согласно приложению 10 к настоящему постановлению.

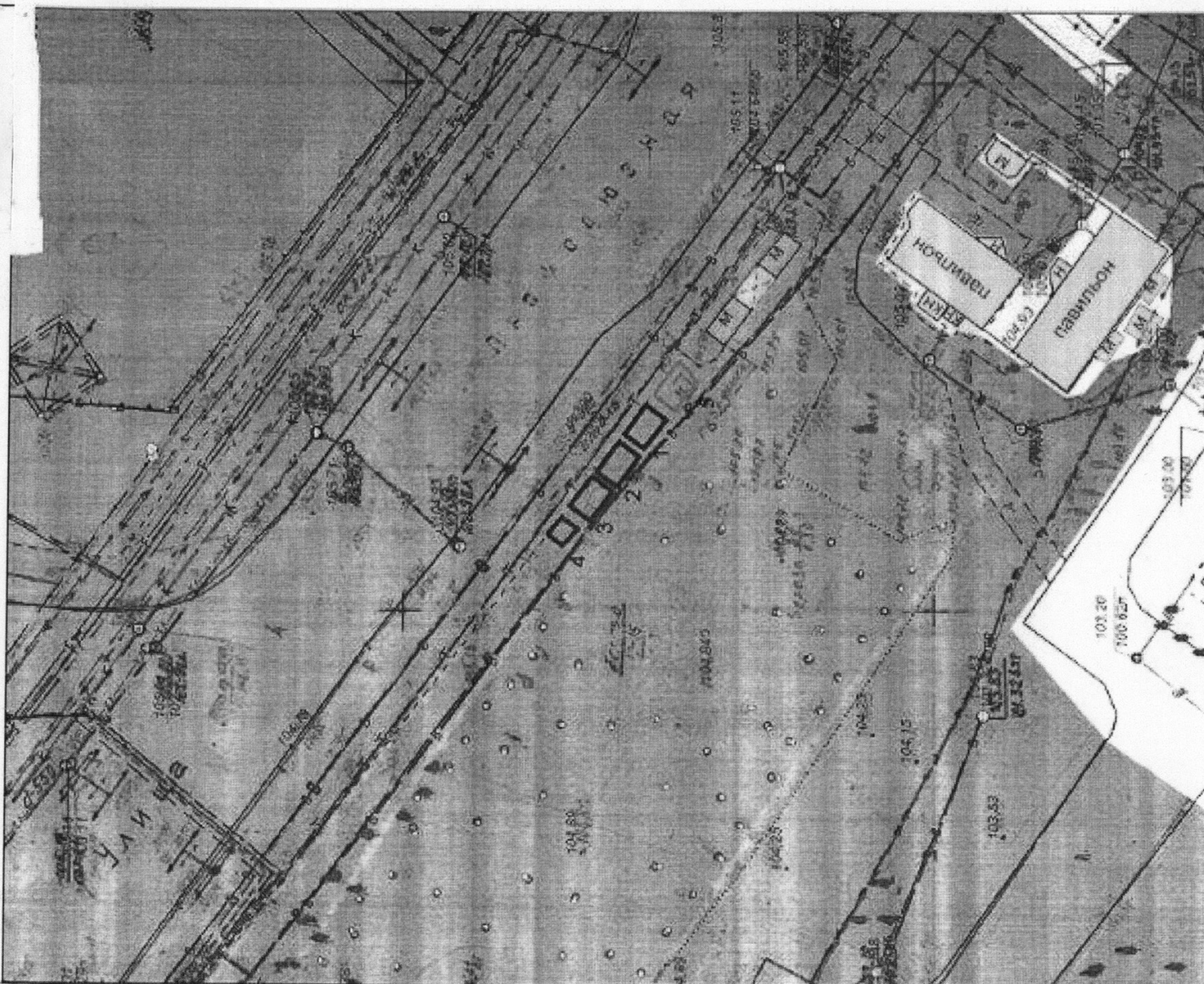
2. Настоящее постановление вступает в силу со дня его официального опубликования и подлежит размещению на официальном сайте Администрации города Костромы в информационно-телекоммуникационной сети «Интернет».

Глава Администрации города Костромы В.В. ЕМЕЦ.

Приложение 1 к постановлению  
Администрации города Костромы  
от "18" декабря 2017 год № 3/13

**Ситуационный план земельного участка**  
для размещения нестационарных торговых объектов  
по адресу: город Кострома, улица Профсоюзная, у остановочного пункта  
"Строительный техникум" (по выделенному из центра)

Приложение 56



Экспликация:

1. Тонар
2. Тонар
3. Тонар
4. Переходная автостоянка или ралли-бар
5. Тонар

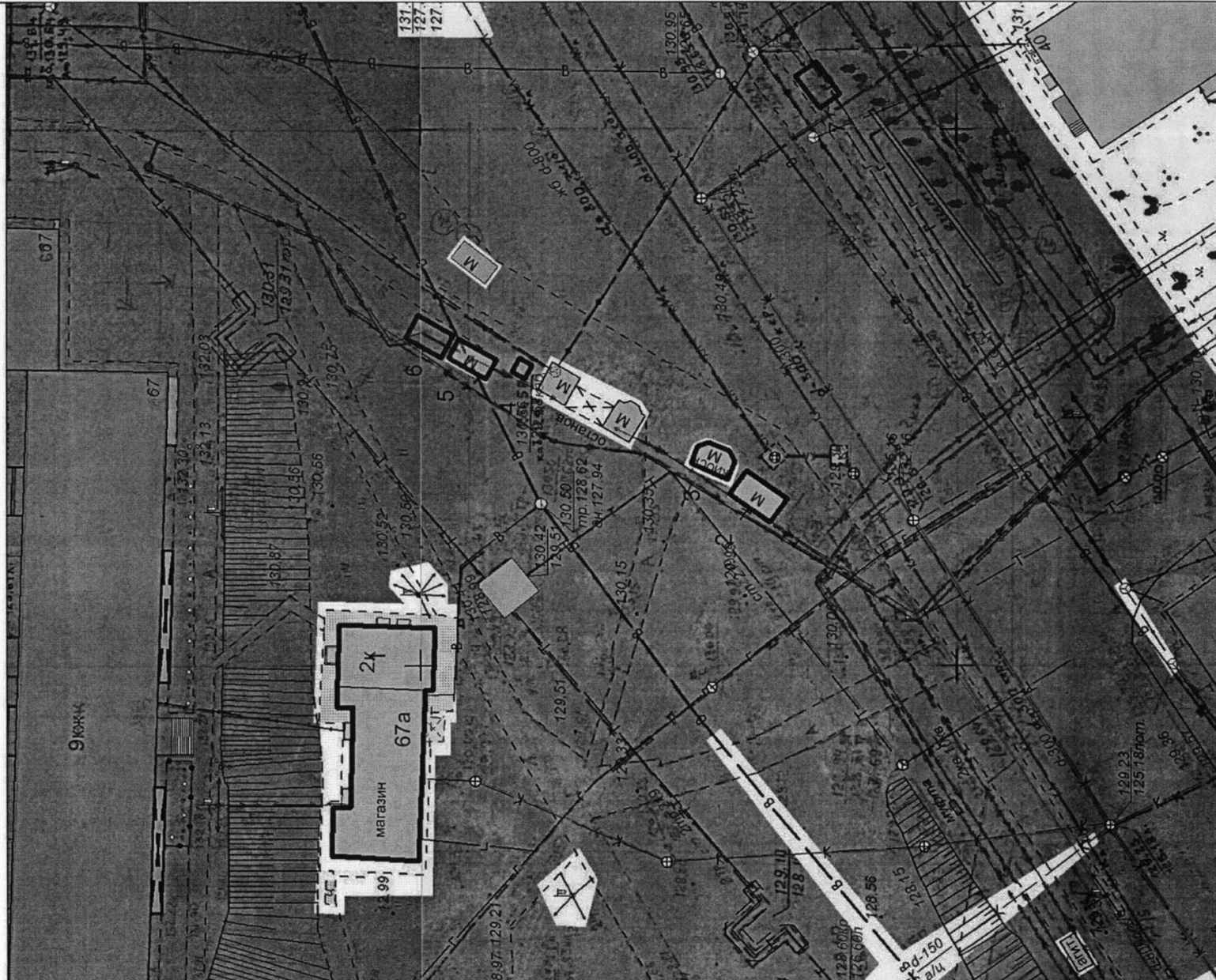
МКУ города Костромы "Центр градостроительства"

Ф.И.О.	Подпись	Дата
Директор МКУ	Храмов А. В.	
Эксперт отдела ИСОГ Д	Дудин Д. Г.	
Инженер отдела кадастровых работ	Иванов А. А.	
Исполнил	Тихомирова О. А.	
		Масштаб: 1:500

Приложение 2 к постановлению  
Администрации города Костромы  
от "18" декабря 2017 год № 3/13

**Ситуационный план земельного участка**  
для размещения нестационарных торговых объектов  
по адресу: город Кострома, микрорайон Давыдовский-2, улица Профсоюзная,  
в районе дома 67

Приложение 59



Экспликация:

1. Павильон
2. Тонар
3. Киоск
4. Киоск
5. Тонар
6. Тонар
7. Тонар

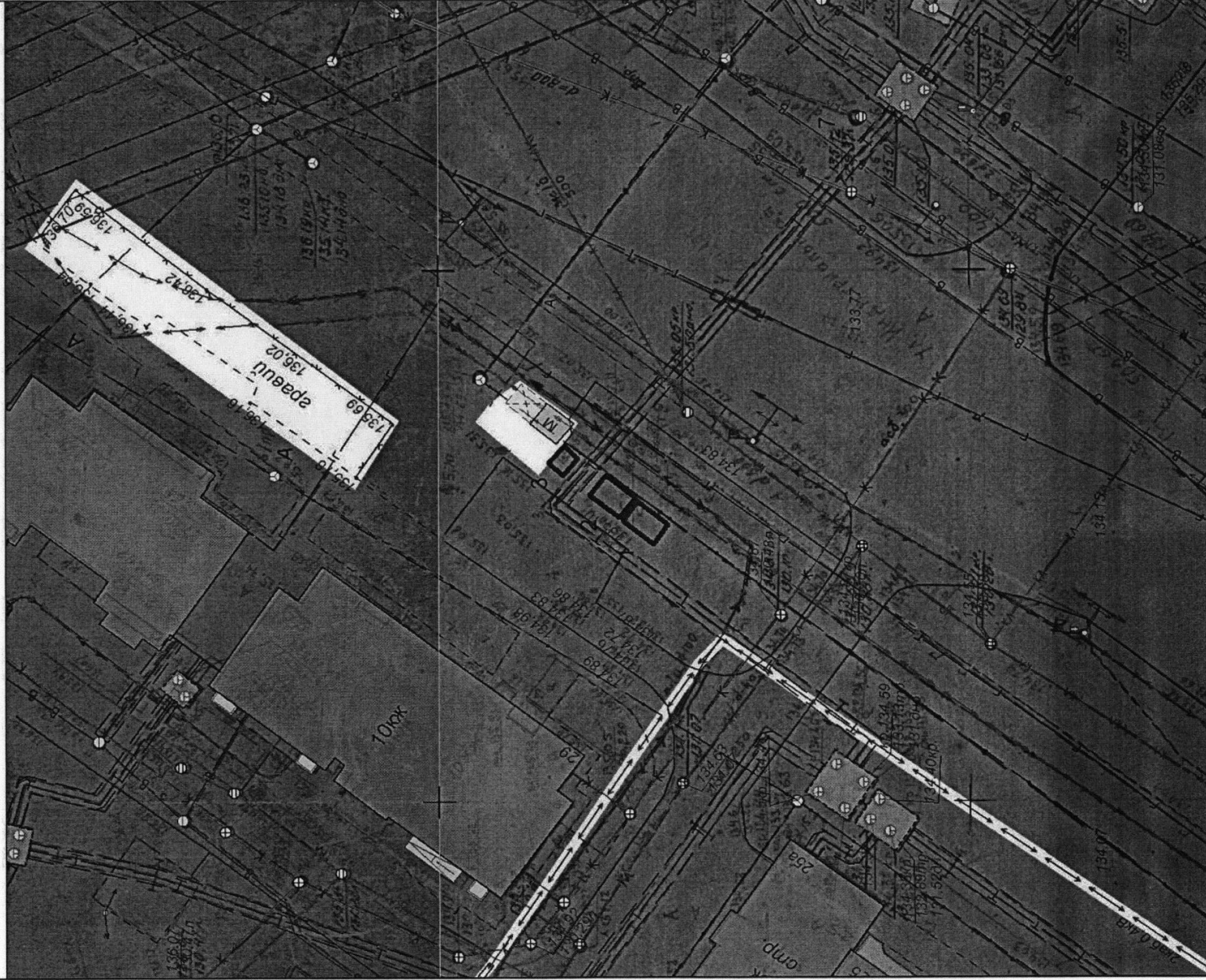
МКУ города Костромы "Центр градостроительства"

Ф.И.О.	Подпись	Дата
Директор МКУ	Храмов А. В.	
Эксперт отдела ИСОГ Д	Дудин Д. Г.	
Инженер кадастровых работ	Иванов А. А.	
Исполнил	Тихомирова О. А.	
		Масштаб: 1:500

Приложение 3 к постановлению  
Администрации города Кострома  
от 28.10.2017 год № 31/13

**Ситуационный план земельного участка**  
для размещения нестационарных торговых объектов  
по адресу: город Кострома, улица Индустриальная, в районе дома 29

Приложение б1



МКУ города Кострома "Центр градостроительства"

Должность	Ф.И.О.	Подпись	Дата
Директор МКУ	Храмов А. В.		
Эксперт отдела ИСОГД	Дудин Д. Г.		
Инженер кадастровых работ	Иволгина А. А.		
Исполнил	Тихомирова О.А.		

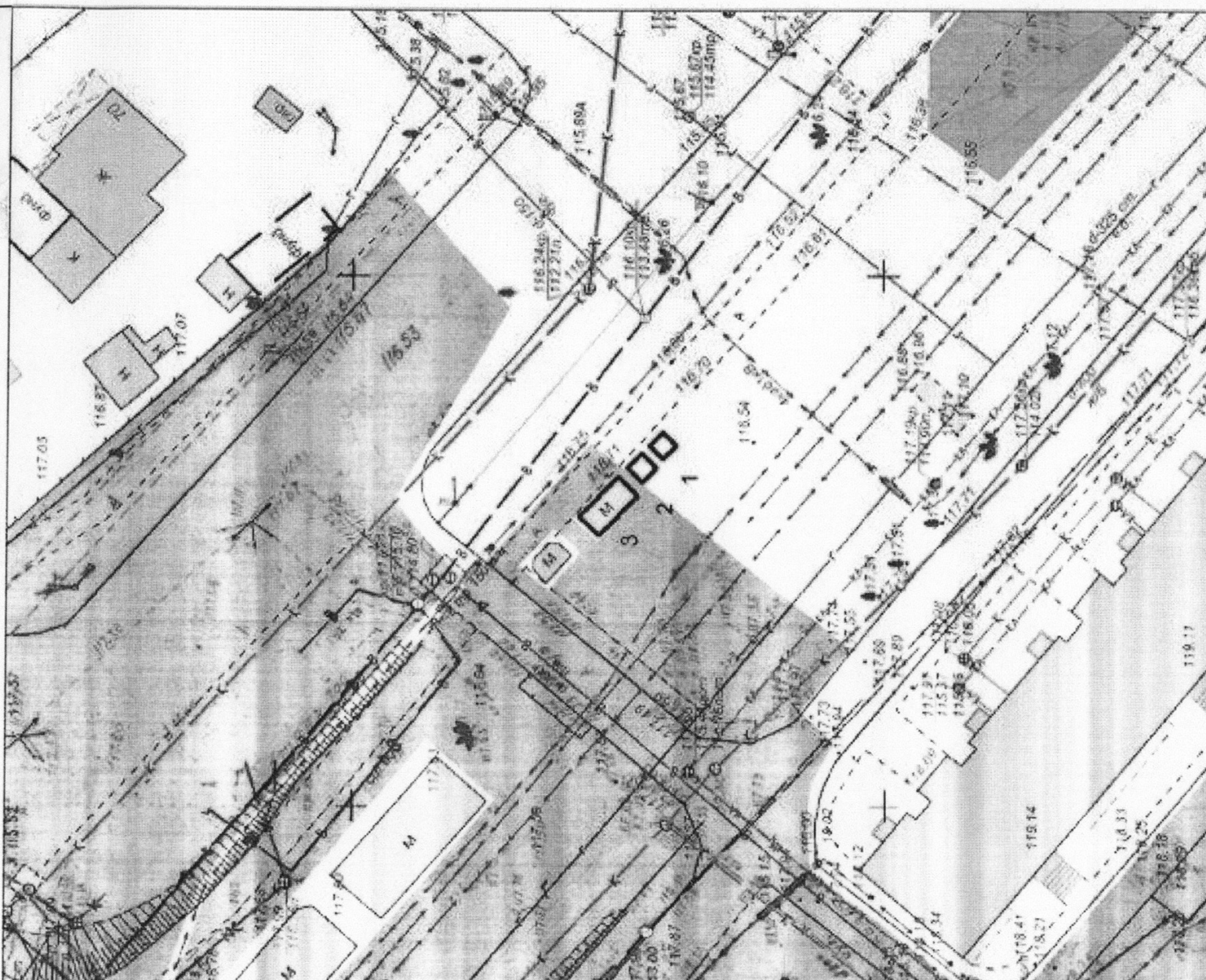
Масштаб: 1:500

Экспликация:  
1. Тонар  
2. Тонар  
3. Передвижная автостанция или ролл-бар

Приложение 4 к постановлению  
Администрации города Кострома  
от 28.10.2017 год № 31/13

**Ситуационный план земельного участка**  
для размещения нестационарных торговых объектов  
по адресу: город Кострома, в районе пересечения улиц Магистральная и Мальшиковской,  
напротив университета "Чингисханский"

Приложение 79



МКУ города Кострома "Центр градостроительства"

Должность	Ф.И.О.	Подпись	Дата
Директор МКУ	Храмов А. В.		
Эксперт отдела ИСОГД	Дудин Д. Г.		
Инженер отдела кадастровых работ	Иволгина А. А.		
Исполнил	Тихомирова О.А.		

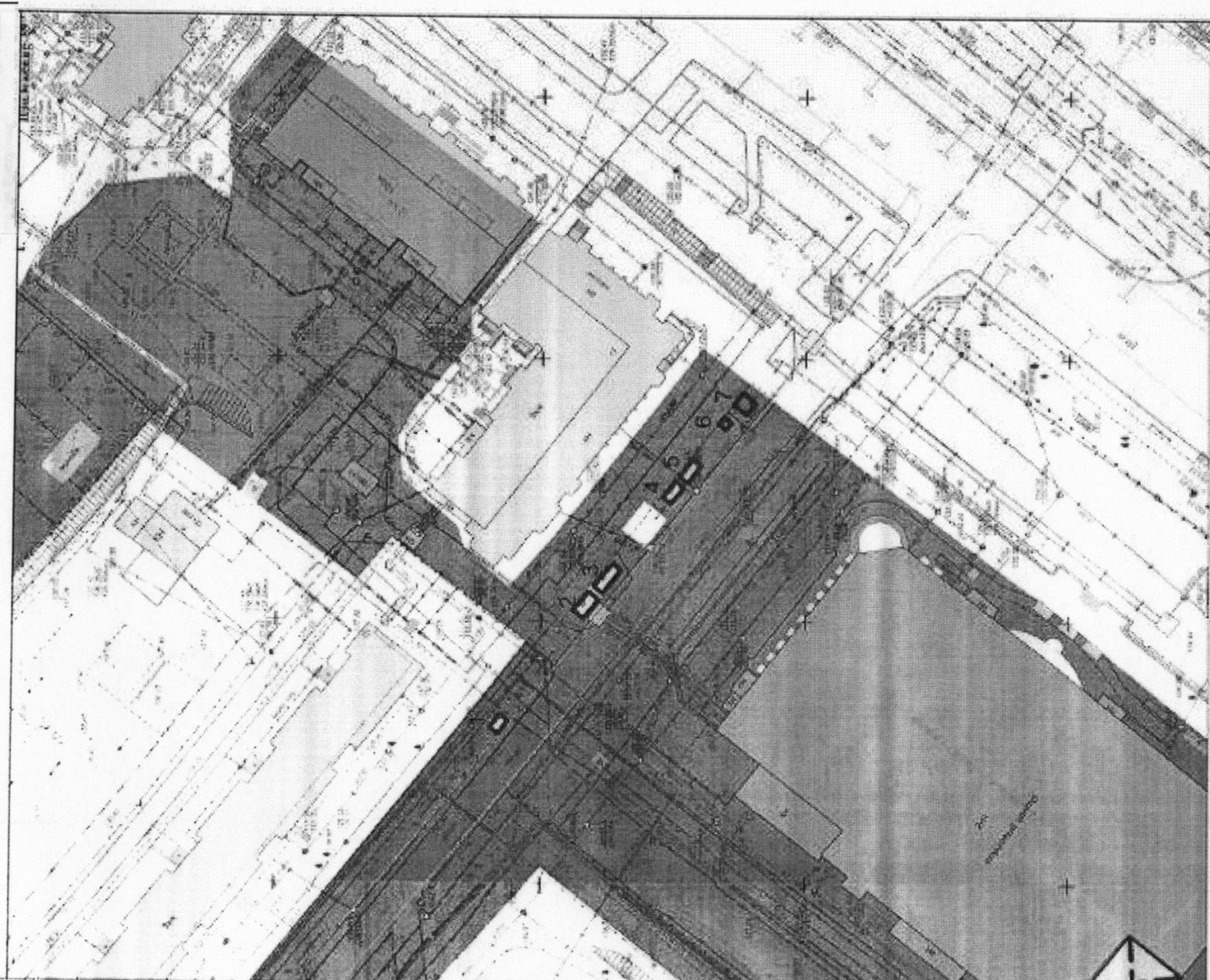
Масштаб: 1:500

Экспликация:  
1. Передвижная автостанция или ролл-бар  
2. Кiosk  
3. Тонар

Приложение 5 к постановлению  
Администрации города Костромы  
от "23" ~~Августа~~ Сентября 2017 года № 3/13

**Ситуационный план земельного участка**  
для размещения нестационарных торговых объектов  
по адресу: город Кострома, микрорайон Паново, в районе дома 11.,  
со стороны дома 15 микрорайона Паново

Приложение 89



МКУ города Костромы "Центр градостроительства"			
Должность МКУ	Ф.И.О.	Подпись	Дата
Директор МКУ	Храмов А. В.		
Эксперт отдела ИСОБ Д	Дудин Д. Г.		
Младший специалист экспертных работ	Николаева А. А.		
Исполнитель	Лиховицкая Ю.А.		
			Масштаб: 1:1000

**ЭКСПЛИКАЦИЯ**

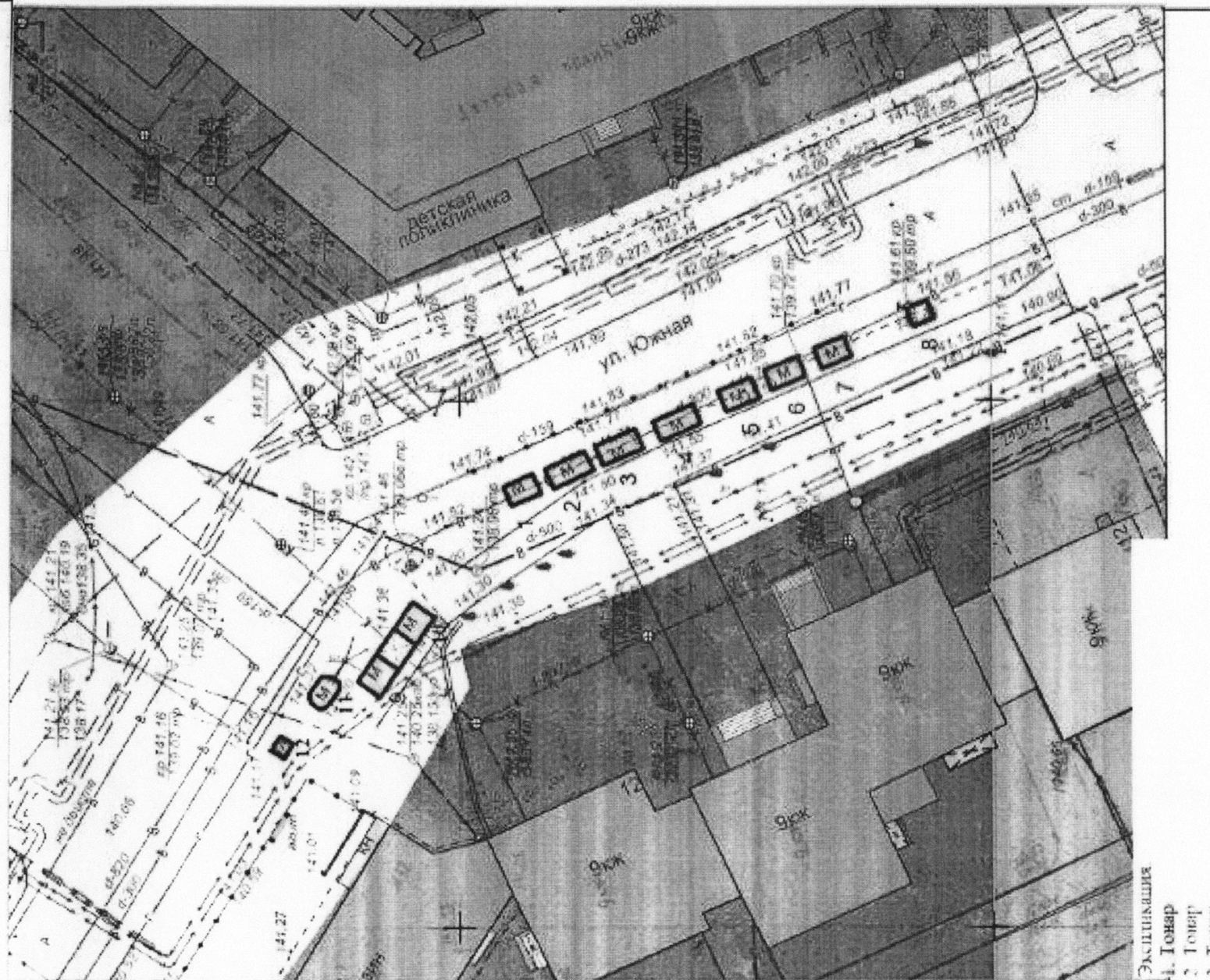
1. Тоннэр
2. Тоннэр
3. Тоннэр
4. Тоннэр
5. Тоннэр

6. Цистерна неогерметническая  
7. Автолава

Приложение 6 к постановлению  
Администрации города Костромы  
от "23" ~~Августа~~ Сентября 2017 года № 3/13

**Ситуационный план земельного участка**  
для размещения нестационарных торговых объектов  
по адресу: ул. Южная, в районе дома 12, около конечной  
остановки общественного транспорта

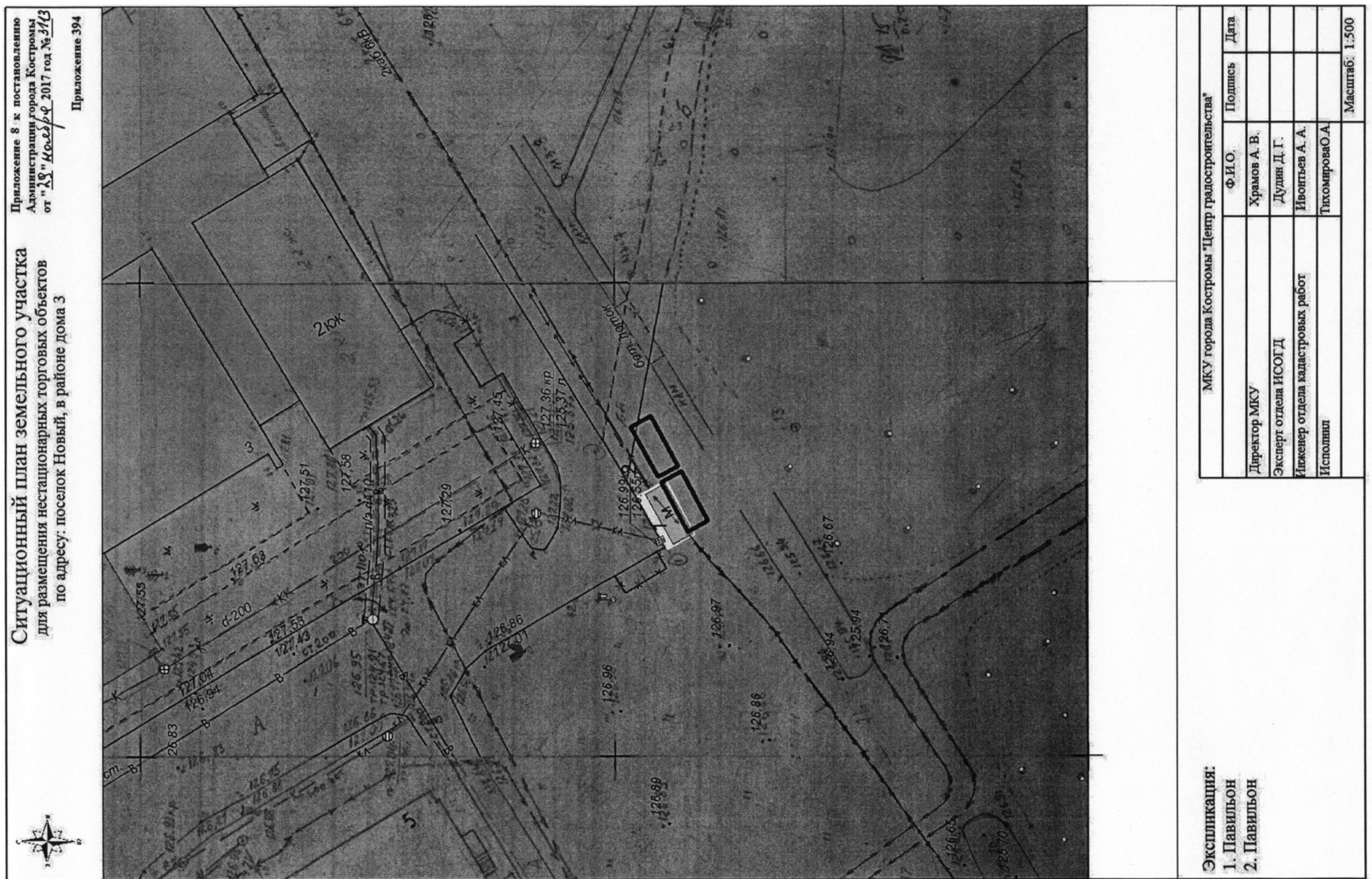
Приложение 91



МКУ города Костромы "Центр градостроительства"			
Должность МКУ	Ф.И.О.	Подпись	Дата
Директор МКУ	Храмов А. В.		
Эксперт отдела ИСОБ Д	Дудин Д. Г.		
Младший специалист экспертных работ	Николаева А. А.		
Исполнитель	Лиховицкая Ю.А.		
			Масштаб: 1:500

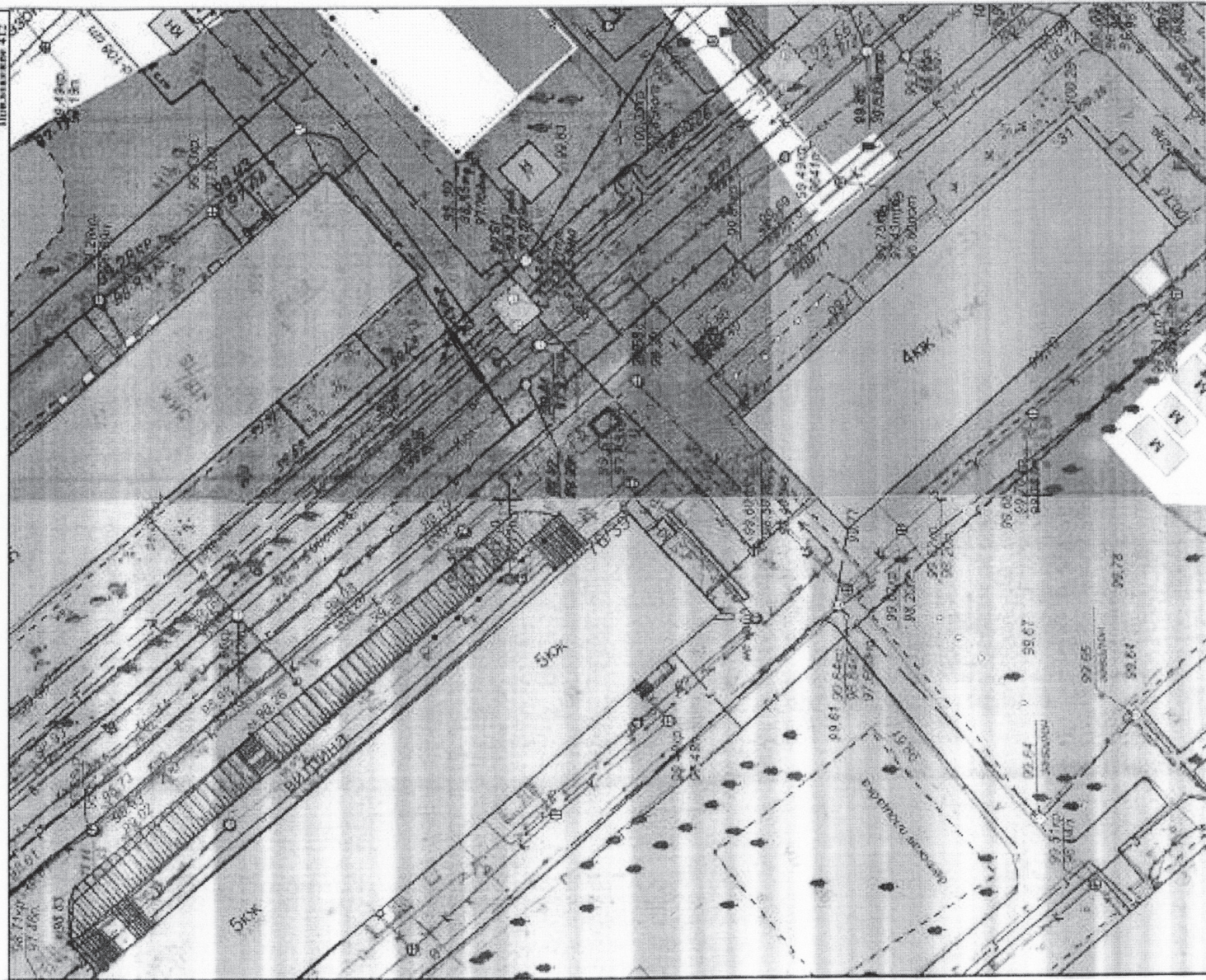
**ЭКСПЛИКАЦИЯ**

1. Тоннэр
2. Тоннэр
3. Тоннэр
4. Тоннэр
5. Тоннэр
6. Тоннэр
7. Тоннэр
8. Передвижная автоцистерна
- 9, 10. Кюветы в составе остановочного комплекса
11. Павильон
12. Кювет



Приложение 9  
к постановлению Администрации  
города Костромы  
от «29» ноября 2017 года № 3113

Ситуационный план земельного участка  
для размещения местной сети газораспределения  
по адресу: город Кострома, улица Катушечная, в районе  
дома №6/99



Экспликация:  
И. КИНОК

МКУ города Костромы "Центр градостроительства"		Ф.И.О.	Подпись	Дата
Директор МКУ	Храмов А. В.			
Эксперт отдела ИСОГД	Дулин Д. Г.			
Инженер отдела кадастровых работ	Ивантеев А. А.			
Исполнитель	Тихомирова О.А.			
				Масштаб: 1:500

Приложение 10к постановлению  
Администрации города Костромы  
от «29» ноября 2017 года № 3113

Ситуационный план земельного участка  
для размещения нестационарных торговых объектов  
по адресу: город Кострома, улица Свердлова, во дворе дома 129



Экспликация:  
И. КИНОК

МКУ города Костромы "Центр градостроительства"		Ф.И.О.	Подпись	Дата
Директор МКУ	Храмов А. В.			
Эксперт отдела ИСОГД	Дулин Д. Г.			
Инженер отдела кадастровых работ	Ивантеев А. А.			
Исполнитель	Тихомирова О.А.			
				Масштаб: 1:500

