



Инвестиционный паспорт

**Городского округа город Кострома
Костромской области**

2010 год

СОДЕРЖАНИЕ

1. Общая характеристика
<u>1.1. Историческая справка</u>
<u>1.2. Географическое и природно-климатическое положение</u>
<u>1.3. Экологическая обстановка</u>
<u>1.4. Бюджет города и его исполнение</u>
<u>1.5. Уровень жизни населения</u>
2. Экономика
<u>2.1. Промышленность</u>
<u>2.2. Потребительский рынок</u>
<u>2.3. Инвестиции в основной капитал</u>
<u>2.3.1. Строительство</u>
<u>2.3.2. Рейтинг инвестиционной привлекательности</u> промышленного потенциала города
<u>2.3.3. Перечень приоритетных инвестиционных проектов</u> городского округа город Кострома, включенных в Реестр инвестиционных проектов Костромской области
<u>3. Инвестиционный потенциал для развития бизнеса</u>
<u>4. Инвестиционные льготы</u>
<u>5. Инвестиционные риски</u>
<u>6. Схема и порядок</u> выдачи разрешительной документации для реализации инвестиционных проектов на территории города Костромы
<u>7. Свободные земельные участки</u> для промышленного и жилищного строительства с данными о наличии инженерной инфраструктуры
<u>8. Свободные производственные площади</u> и офисные здания на предприятиях города Костромы
<u>9. Тарифы</u> на электроэнергию, теплоэнергию, водоснабжение и водоотведение на территории города Костромы
<u>10. Перечень инвестиционных проектов</u>, одобренных на Совете по инвестициям при Губернаторе Костромской области с 2008 года
<u>11. Перечень нормативных правовых актов</u>, регламентирующих инвестиционный процесс на территории города Костромы.

Уважаемые господа!

Благодарю Вас за интерес, проявленный к нашему замечательному городу и очень надеюсь, что ознакомившись с его инвестиционным паспортом, Вам не только захочется посетить город Кострому, посмотреть его достопримечательности, но и принять участие в его дальнейшего развития.

В Костроме созданы благоприятные условия для взаимодействия власти и делового сообщества. Деятельность руководства города направлена на развитие инфраструктурного потенциала, поддержку предпринимательских инициатив и конструктивное взаимодействие всех ветвей власти, создание всей необходимой нормативно-правовой базы для успешной реализации инвестиционных проектов.

Мы всегда открыты для реализации новых серьезных проектов в различных сферах бизнеса, активно создаем условия, в которых настоящим и потенциальным инвесторам выгодно и комфортно работать и развивать свой бизнес в нашем городе.

Я уверен, что Ваше участие в этом процессе, инвестиционные вложения в экономику города станут не только новым этапом в развитии вашего дела, но и помогут всем нам достичь новых успехов.

Хочу пожелать Вам удачи в Ваших начинаниях и надеюсь на наше успешное взаимовыгодное сотрудничество.



А. В. Шадрин,
Глава администрации города Костромы



I. Общая характеристика

1.1. Историческая справка

Кострома - один из наиболее древних городов центральной России, возникший в середине XII века. Входит в состав популярного туристического маршрута «Золотое кольцо России».

История создания города восходит к общепризнанной легенде, повествующей, что в 1152 году, защищая людей от разбойничьих набегов, прибыл в эти края со своим войском князь Юрий Долгорукий и заложил у впадения в Волгу реки Сулы город-крепость.

Одной из главных святынь города является Чудотворная Федоровская икона Божьей Матери, написанная евангелистом Лукой, и в настоящее время хранящаяся в стенах Богоявленско-Анастасииного кафедрального собора.

Икона близка по иконографии к Владимирской иконе Божьей Матери. Название свое она получила от великого князя Ярослава Всеволодовича (1246 год), отца святого Александра Невского, носившего в святом крещении имя Феодор - в честь святого Феодора Стратилата. После смерти отца икона - его благословение - постоянно находилась при святом Александре Невском, была его молельным образом. После его смерти, в память о нем, была взята его младшим братом Василием. В 1272 году при очередном татарском набеге по примеру деда, святого Андрея Боголюбского, который брал с собой в походы чудотворную Владимирскую икону Божьей Матери, князь Василий двинулся в бой с чудотворной иконой Федоровской. Яркие лучи исходили от святого образа, опалая врагов. Татары были разгромлены и изгнаны из Русской земли.



Восстановление памяти Федоровской иконы Божьей Матери и широкое распространение ее почитания по всей России связано с событиями начала XVII века - прекращением Смутного времени. В 1613 году чудотворной Федоровской иконой из Костромского собора в Ипатьевском монастыре был благословлен при избрании на царство Михаил Романов. Именно это событие ознаменовало начало правления первого царя из династии Романовых, а костромская земля оказалась в центре важнейших событий в истории Российского государства, связанных с утверждением новой царской династии. В мартовские дни 1613 года Кострома стала местом, где представитель этого древнего боярского рода впервые был наречен царем после всенародного избрания на Земском соборе. С восшествием на престол нового государя завершилась многолетняя Смута, и Российское государство наконец обрело возможность для мирного и спокойного развития. Тогда совершил свой подвиг и крестьянин костромской губернии Иван Сусанин. Он завел польский отряд, посланный захватить вновь избранного царя, в непроходимые чащи и там погиб от их рук.



Михаил Федорович
(1596-1645)

С тех пор потомки Михаила Федоровича считали своим долгом посетить Кострому. Побывавшая в Костроме Екатерина II подарила городу герб, а когда встал вопрос об административно-территориальном делении страны, сделала Кострому центром обширной губернии. Императоры Александр II и Николай II дважды за время своего царствования посещали Кострому. Отношение к Костроме представителей династии Романовых хорошо отражено в словах Александра II: «Костромская губерния по историческим воспоминаниям близка семье моей, и мы считаем ее родною».

Празднование 300-летия правления династии Романовых и визит на костромскую землю императора Николая II являлись своеобразным апогеем почитания Костромы как колыбели династии Романовых представителями царствующей фамилии.

В начале 1990-х годов, была возобновлена традиция посещения Костромы представителями династии Романовых. 28 мая 1993 года состоялся визит в обитель главы Русского императорского дома великой княгини Марии Владимировны со своей матерью Леонидой Георгиевной и сыном – великим князем Георгием. Этот визит открыл целую серию посещений Костромы другими потомками царственного рода.

В 2013 году город готовится торжественно отпраздновать 400-летие возрождения российской государственности и избрания династии Романовых. Что, несомненно, должно привести в жизнь Костромы и жителей города новые перспективы экономического роста, процветания и уверенности в завтрашнем дне.

Город Кострома входит в состав «Золотого кольца России». Исторический центр города сохранил до наших дней с наименьшим количе-

ством утрат и диссонирующих современных построек свою уникальную планировочную структуру, великолепный самый большой в стране ансамбль торговых рядов, основные градообразующие административные здания (присутственные места, пожарная каланча, гауптвахта, здание Дворянского собрания, Романовский музей, театр и т.д.).

[Вернуться в содержание](#)

1.2. Географическое и природно-климатическое положение

В настоящее время Кострома – крупный промышленный, культурный и транспортный центр Костромской области. Город расположен на реке Волга у впадения в нее левого бережного притока реки Кострома.

Граница города установлена на местности и закреплена межевыми знаками в 1998 году.

Кострома расположена в центральной части Российской Федерации в 360 километрах к северу от Москвы.

Общая площадь территории города составляет 17324 га. Земли жилой застройки делятся на четыре планировочных района, соответствующие административным округам: Центральный, Давыдовский, Фабричный, Заволжский.

Численность населения города в 2010 году составила 268,8 тыс. человек.

Кострома находится на пересечении двух рек Волги и Костромы, кроме того, в черте города протекает 8 мелких рек и ручьев. Общая площадь водных объектов составляет 13,7 кв. км.

В границах города Костромы расположены участки лесного фонда общей площадью 945 га, находящиеся в собственности Российской Федерации: пригородное лесничество (лесопарковая часть зеленой зоны), Караваевское лесничество (лесопарковая часть зеленой зоны).

На территории города Костромы расположены четыре особо охраняемых природных территории регионального значения: парк «Губернский», парк «Берендеевка», туристско-рекреационные местности «Костромская слобода» и «Зона отдыха в поселке Первомайский города Костромы» общей площадью 243 га, а также 61 зеленая зона, 301 пруд и обводненный карьер.



На территории города Костромы разведаны запасы общераспространенных полезных ископаемых (строительные пески) и подземных вод.

Для центральных областей европейской территории России преобладающей циркуляцией является западный перенос воздушных масс. Преобладающее направление ветра – юго-западное. Средняя температура воздуха зимой – 10 градусов, летом +16,4 градусов по Цельсию. Средняя дата ледостава на реке Волга приходится на 20 ноября, средняя дата вскрытия реки Волга – 10 апреля.

[Вернуться в содержание](#)

1.3. Экологическая обстановка

Экологическая обстановка в городе Костроме в целом удовлетворительная. Качество воды в поверхностных водоемах оценивается как «умеренно-загрязненное». Не выявлено очагов загрязнения земель радионуклидами, тяжелыми металлами. Крупных аварий и техногенных катастроф со значительными негативными экологическими последствиями не зафиксировано.

В 2010 году количество загрязняющих атмосферу веществ составило 21,8 тонн, снизившись по сравнению с 2009 годом на 4,0 процента.

По сравнению с развитыми промышленными районами России город Кострома имеет явные преимущества в отношении экологической обстановки, что значительно повышает привлекательность города.

[Вернуться в содержание](#)

1.4. Бюджет города и его исполнение

Динамика исполнения бюджета города Костромы

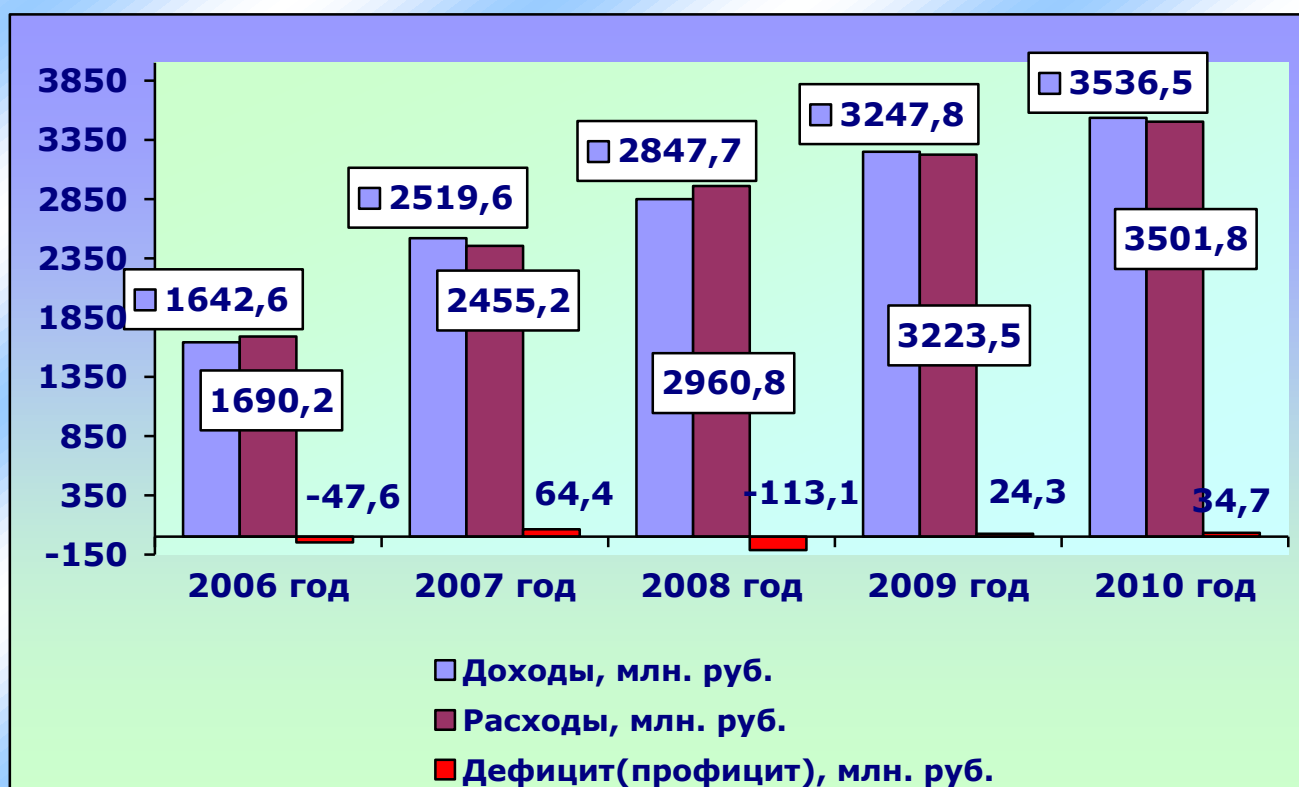
(млн.руб.)

	2006 год	2007 год	2008 год	2009 год	2010 год
Поступлением налогов (в бюджеты всех уровней), всего	5541,6	6381,5	7639,7	6705,4	7995,6
Доходы, всего	1642,6	2519,6	2847,7	3247,8	3536,5
в т.ч. собственные доходы	1231,4	1794,4	2058,0	2142,2	2406,2
Удельный вес собственных доходов к об-	75,0	71,2	72,3	66,0	68,0

щей сумме до- ходов, %					
Расходы	1690,2	2455,2	2960,8	3223,5	3501,8
Профицит, де- фицит (-)	- 47,6	+64,4	- 113,1	+24,3	+34,7

Собственные доходы города Костромы за 2010 год составили 2406,2 млн. рублей или 68,0 процентов всего городского бюджета.

Динамика доходов и расходов городского бюджета



Бюджетная обеспеченность города Костромы по расходам на одного жителя на 1 января 2011 года

Бюджет города (по расходам)	3501,8 млн. рублей
Бюджет города на 1 жителя	13027 рублей
Расходы в бюджете города на образование	1422,5 млн. рублей
Расходы на образование на 1 жителя	5292 рублей
Расходы в бюджете города на здравоохранение и спорт	390,5 млн.рублей
Расходы на здравоохранение на 1 жителя	1452 рублей

Расходы в бюджете города на ЖКХ	955,6 млн. рублей
Расходы на ЖКХ на 1 жителя	3555 рублей
Расходы в бюджете города на транспорт	76,2 млн.рублей
Расходы на транспорт на 1 жителя	283 рубля

[Вернуться в содержание](#)

1.5. Уровень жизни населения

Среднегодовой денежный доход на душу населения в городе Костроме в 2010 году увеличился по сравнению с 2009 годом на 19,0 процентов и составил 10531,9 рублей в месяц.

По выборочным статистическим обследованиям в 2010 году наблюдалось снижение доли домохозяйств с месячным доходом на одного члена ниже прожиточного минимума, что обусловлено принятием эффективных государственных мер социальной поддержки. Одновременно возросла доля домохозяйств с месячным доходом от 12 до 13 тыс. рублей на одного члена.

Среднемесячная начисленная заработная плата на предприятиях и организациях города в 2010 году составила 14691,0 рубль.

Одним из критериев уровня жизни населения является структура его расходов. В 2010 году структура расходов населения несколько изменилась. Примерно на 1,2 процента по сравнению с 2009 годом снизились расходы на продукты питания, при этом расходы на покупку алкогольных напитков повысились на 0,5 процента. Более чем на 1,1 процента повысились затраты на покупку непродовольственных товаров. В связи с небольшим ростом цен на жилищное строительство (в 2010 году цены на жилье в среднем составили 30649 руб.), костромичи менее активнее стали вкладывать деньги в недвижимость. Расходы на покупку недвижимости снизились в 3 раза по сравнению с 2009 годом. В тоже время в 0,5 раза возросли расходы на покупку стройматериалов и оплату услуг по новому строительству и капитальному ремонту.

Количество автомобилей в личном пользовании в 2010 году составило 203 машины на 1000 человек, повысившись по сравнению с 2009 годом на 9,7 процента. Рост в последние три года числа парикмахерских, косметических салонов, развлекательных центров, туристических фирм свидетельствует также о росте доходов населения города, и соответственно о перераспределении их расходов в сторону услуг.

В городе действуют крупные торговые центры с широким ассортиментом товаров и дополнительных услуг, высоким качеством об-



служивания населения и со своей ценовой политикой. Сегодня на каждого жителя Костромы приходится 0,5 квадратного метра торговых площадей, что почти в 2 раза выше нормативного значения.

За последние годы в городе заметно улучшилась демографическая ситуация. С 2005 года рождаемость на тысячу человек населения выросла с 10,1 до 11,8, в то же время аналогичный показатель смертности снизился с 18,3 до 15,5 человек. Стабильно положительным остается сальдо миграционного движения.



На тысячу костромичей в среднем приходится 442,8 жилых квартир, 72,5 процента из которых благоустроены (оборудованы водопроводом, водоотведением, отоплением, ваннами, газом, горячим водоснабжением). Общая площадь жилых помещений по городу Костроме на конец 2010 года составила 6768,3 тыс. кв. метров, из них на

ветхие и аварийные жилые помещения приходится 1,1 процента.

[Вернуться в содержание](#)

2. Экономика

2.1. Промышленность

1. Основными видами деятельности в промышленности города являются: машиностроение, электроэнергетика, обработка древесины, производство пищевых продуктов, текстильное и швейное производство, производство строительных материалов.



В последние годы одну из ведущих позиций занимает ювелирное производство. Удельный вес ювелирной продукции в общем объеме продукции, выпускаемой предприятиями города, составляет от 11,0 до 13,0 процентов. На территории города успешно работают более ста ювелирных предприятий различных организационно-правовых форм. Свой семидесятилетний юбилей в 2009 году отметил флагман ювелирной промышленности России - ОАО «Костромской ювелирный завод». Ежегодно на протяжении более 10 лет в Костроме проводится Международный ювелирный фестиваль «Золотое кольцо», на котором ведущие мастера ювелирной России представляют свои лучшие коллекции, традиционно принимают участие ювелиры других стран и просто ценители драгоценных украшений.

2. По итогам 2010 года предприятиями всех форм собственности отгружено продукции на сумму 30123,5 млн. рублей или 122,2 процента в действующих ценах к 2009 году. Наибольший удельный вес (более 50,0 процентов)

отгруженной продукции приходится на предприятия частной формы собственности. Менее 4,0 процентов на государственную и муниципальную собственность.

5. **Из 71 крупных и средних предприятий города, занятых промышленным производством**, 60 (84,0 процента) – предприятия обрабатывающих производств, 10 предприятий (14,0 процентов) – предприятия по производству и распределению электроэнергии, газа и воды, одно предприятие – по добыче полезных ископаемых.

6. В 2010 году по сравнению с 2009 годом предприятиями города произведено больше: вентиляторов промышленного общего назначения – в 1,6 раза, изделий из пластмасс – на 14,8 процентов, пиломатериалов – на 5,3 процента, хлопчатобумажных тканей – в 2,2 раза, шерстяной пряжи – в 7,4 раза, полуфабрикатов мясных и кулинарных изделий – на 9,4 процента, сыра и творога – на 68,6 процента, крупы – на 52,9 процента, изделий кондитерских мучных – на 9,5 процента, и т. д.

7. **Объем экспорта** предприятий города Костромы в 2010 году составил 113,7 млн. долларов США. Крупнейшими экспортерами в 2010 году являлись: ОАО «Фанплит», ГП Костромской области «Ко-

стромахозлес», ООО «Торгово-финансовая компания «Мотордеталь Кострома»», ООО «ВолгаСтрап», ООО «Центрлес», ЗАО «Каскад-Титан», ООО «Волга Шпон», ООО «Спектра Интерпак».

Основную долю экспорта составила древесина и изделия из нее; черные металлы; оборудование и механические приспособления, их части.

По итогам 1 полугодия 2011 года объем экспорта составил 71,7 млн. долларов США. К числу крупнейших экспортеров добавился ЗАО «Костромской завод автокомпонентов».

8. Крупнейшими предприятиями - импортерами города Костромы в 2010 году являлись: ОАО «Фанплит», ООО «Торгово-финансовая компания «Мотордеталь-Кострома»», ООО «Каскад», ЗАО «Костромской завод автокомпонентов», Костромской филиал ООО «Складское хозяйство Агрофайн», ООО «Спектра Интерпак». **Объем импорта продукции** в 2010 году составил 66,0 млн. долларов США.

Основную долю составляют следующие импортируемые товары - хлопок; оборудование и механические приспособления, их части; черные металлы; пластмассы и изделия из них.

Объем импорта продукции в 1 полугодии 2011 года составил 44,3 млн. долларов США.

Отраслевая структура промышленности города за 2010 год по полному кругу организаций

Наименование производств	Объем отгруженных товаров собственного производства, работ, услуг	Темп роста, %	Численность работников	Среднемесячная заработная плата
	млн.руб.	%	человек	рублей
Всего:	30123,5	122,2	110830	14691,3
ДОБЫЧА ПОЛЕЗНЫХ ИСКОПАЕМЫХ, всего	40,4	118,0	209	12956,9
ОБРАБАТЫВАЮЩИЕ ПРОИЗВОДСТВА, всего	22946,5	123,0	24217	13033,0
в том числе:				
- производство пищевых продуктов, включая напитки, и табака	2621,5	117,8	2597	11461,5
- текстильное и швейное производство	1513,4	117,6	3550	9760,8
- производство кожи, изделий из кожи и производство обуви	83,3	21,3	349	5233,9
- обработка древесины и производство изделий из дерева	3568,6	119,6	2295	14340
- целлюлозно-бумажное про-	339,7	107,3	1251	11861,7

изводство; издательская и полиграфическая деятельность				
- химическое производство	475,6	140,0	556	15079,4
- производство резиновых и пластмассовых изделий	349,1	119,7	508	11723,2
- производство прочих неметаллических минеральных продуктов	968,4	110,8	1515	14902,3
- металлургическое производство и производство готовых металлических изделий	1003,2	142,5	1120	13791,3
- производство машин и оборудования	2636,2	147,2	3338	13843,3
- производство электрооборудования, электронного и оптического оборудования	1034,9	151,6	952	16636,6
- производство транспортных средств и оборудования	4103,3	125,5	2161	14762,4
- прочие производства	4247,6	121,3	402,5	13743
ПРОИЗВОДСТВО И РАСПРЕДЕЛЕНИЕ ЭЛЕКТРОЭНЕРГИИ, ГАЗА И ВОДЫ	7136,5		4576	22008,9

3. Удельный вес налоговых поступлений в бюджетную систему Российской Федерации от предприятий промышленности в 2010 году составил 26,0 процентов, не изменившись по сравнению с 2009 годом.

4. В последнее время происходит процесс перетекания численности работающих из производства в сферу предоставления услуг. На крупных и средних промышленных предприятиях города снизилась доля численности занятых в производстве с 27,2 процента в 2009 году до 26,5 в 2010 году.

[Вернуться в содержание](#) 2.2. Потребительский рынок

Оборот предприятий розничной торговли по полному кругу предприятий за 2010 год составил 27,6 млрд. рублей, что на 9,4 процента выше уровня 2009 года. Основной причиной роста явилось увеличение потребительской активности населения города Костромы.

Более половины (80,3 процента) объемов розничного товарооборота приходится на субъекты малого предпринимательства (включая индивидуальных предпринимателей), оставшиеся объемы - на крупные и средние организации.

Доля налоговых отчислений предприятий оптовой и розничной торговли в бюджетную систему Российской Федерации в 2010 году составила 18,7 процента от общих отчислений, увеличившись по сравнению с 2009 годом на 3,2 процентных пункта.

Предприятиями общественного питания за 2010 год реализовано продукции на 1409,2 млн. рублей, что в сопоставимых ценах на 12,9 процента больше 2009 года.

Оборот городских предприятий общественного питания составил 59,1 процента от объемов области.

Больше половины (75,6 процента) оборота общественного питания приходится на субъекты малого предпринимательства, остальные на крупные и средние предприятия.

Объем платных услуг, оказанных крупными и средними предприятиями населению города Костромы за 2010 год, составил 7383,5 млн. рублей.

Наибольшая доля приходилась на услуги связи – 37,0 процентов, коммунальные услуги – 25,2 процента, транспортные услуги – 12,8 процента.

Бытовые услуги составили 1,6 процента удельного веса в структуре платных услуг.

Услуги жилищного хозяйства – 1,3 процента.

Невелика доля услуг физической культуры и спорта, ветеринарных, санаторно-оздоровительных, туристско-экскурсионных. Она составила 0,3 процента от общего объема.

[Вернуться в содержание](#)

2.3. Инвестиции в основной капитал

Объем инвестиций в основной капитал за 2010 год составил 4356,6 млн. рублей, что на 339,2 млн. рублей больше, чем в 2009 году.

В 2010 году на развитие социальной сферы направлено 1012,7 млн. рублей, из них 731,7 млн. рублей направлено на жилищное хозяйство, 67,2 млн. рублей – на образование, 213,8 млн. рублей – на здравоохранение.

Структура инвестиций в основной капитал по видам экономической деятельности в 2010 году

Вид деятельности	млн. руб.	%
Инвестиции в основной капитал – всего, в том числе:	4356,6	100,00
Сельское хозяйство, охота и лесное хозяйство	9,3	0,2
Добыча полезных ископаемых	0,2	0,0
Обрабатывающие производства	782,6	18,0
Производство и распределение электроэнергии, газа и воды	1031,1	23,7
Строительство	13,9	0,3
Оптовая и розничная торговля; ремонт автотранспортных средств, мотоциклов, бытовых изделий и предметов личного потребления	167,8	3,9
Гостиницы и рестораны	6,7	0,2
Транспорт и связь	396,4	9,1
Финансовая деятельность	248,7	5,7

Операции с недвижимым имуществом, аренда и предоставление услуг	824,5	18,9
Государственное управление и обеспечение военной безопасности; обязательное социальное обеспечение	480,1	11,0
Образование	67,2	1,5
Здравоохранение и предоставление социальных услуг	213,7	4,9
Предоставление прочих коммунальных, социальных и персональных услуг	114,4	2,6

**Инвестиционная деятельность
организаций города Костромы за 2009-2010 годы
по хозяйственным видам экономической деятельности**

№п/п	Вид инвестиций, вид деятельности	2009	2010	+/- 2010 к 2009
1.	Инвестиции в основной капитал, млн. руб.	4017,4	4356,6	+339,2
2.	Инвестиции на одного жителя, млн. руб.	0,015	0,016	
3.	Источники инвестиций в основной капитал, млн. руб.:			
3.1	Собственные средства предприятий	1441,8	1601,2	+159,4
3.2	Привлеченные средства	2575,6	2755,5	+179,9
4.	Инвестиции в основной капитал по видам деятельности, всего, млн. руб., в т.ч.	4017,4	4356,6	+339,2
4.1	Сельское хозяйство, охота и лесное хозяйство	5,3	8,8	+3,5
	в том числе лесное хозяйство и предоставление услуг в этой области			
4.2	Промышленность, всего, в т.ч.	1794,9	*	-
4.2.1.	Добыча полезных ископаемых	2,4	*	-
4.2.2.	Обрабатывающие производства	515,1	774,2	+259,1
4.2.3.	Производство и распределение электроэнергии, газа и воды	1277,4	988,2	-289,2
4.3.	Строительство	127,1	249,3	+122,2
4.4.	Транспорт и связь	251,9	312,7	+60,8
4.5.	Оптовая и розничная торговля; ремонт автотранспортных средств, мотоциклов, бытовых изделий и предметов личного пользования	260,9	173,2	-87,7
4.6.	Гостиницы и рестораны	9,3	6,7	-2,6
4.7.	Финансовая деятельность	248,8	248,7	-0,1
4.8.	Образование	106,2	48,5	-57,7
4.9.	Операции с недвижимым имуществом, аренда и предоставление услуг	526,9	645,0	+118,1
4.10.	Государственное управление и обеспечение военной безопасности; обязательное социальное обеспечение	663,4	850,8	+187,4

4.11.	Здравоохранение и предоставление социальных услуг	20,9	39,8	+18,9
4.12.	Предоставление прочих коммунальных, социальных и персональных услуг	7,7	10,1	+2,4
5.	Инвестиции из-за рубежа в разрезе видов деятельности, всего, млн. долларов США, в т.ч.:	14,6	19,6	+5,0
5.1	Сельское хозяйство, охота и лесное хозяйство	0,002	0,4	+0,4
5.2	Промышленность, в т.ч.	13,36	*	-
5.2.1.	Добыча полезных ископаемых	-	-	-
5.2.2.	Обрабатывающие производства	5,06	18,1	+13,04
5.2.3.	Производство и распределение электроэнергии, газа и воды	8,3	*	-
5.3.	Строительство	0	0	0
5.4.	Транспорт и связь	0	0,3	+0,3
5.5.	Оптовая и розничная торговля; ремонт автотранспортных средств, мотоциклов, бытовых изделий и предметов личного пользования	1,3	0,2	-1,1
5.6.	Гостиницы и рестораны	0	0,001	-
5.7.	Финансовая деятельность	-	0,9	-
5.8.	Образование	-	-	-
5.9.	Операции с недвижимым имуществом, аренда и предоставление услуг	0,0006	0,4	+0,4
5.10.	Здравоохранение и предоставление социальных услуг	-	-	-
5.11.	Предоставление прочих коммунальных, социальных и персональных услуг	0	0,003	-
5.12	Географическое распределение иностранных инвестиций по странам – инвесторам (включая рублевые инвестиции, пересчитанные в доллары), млн. долларов США	поступило в 2009	в том числе:	
			прямые	прочие
Бельгия			**	**
	Кипр	**	**	
	Географическое распределение иностранных инвестиций по странам – инвесторам (включая рублевые инвестиции, пересчитанные в доллары), млн. долларов США*	поступило в 2010	в том числе:	
			прямые	прочие
			**	**
** - с 2009 года Костромастатом данные сведения не предоставляются				

Объем инвестиций, поступивших в социальную сферу, по видам экономической деятельности за 2010 год, млн. руб.

Вид деятельности	Всего	Жилищное хозяйство	Образование	Здравоохранение
Инвестиции, направленные в социальную сферу – всего, из них:	1012,7	731,7	67,2	213,8
Строительство	239,1	239,1		
Операции с недвижимым имуществом, аренда и предоставление услуг	510,4	492,6	14,4	3,4
Государственное управление и обеспечение военной безопасности; обязательное социальное обеспечение	174,9		4,3	170,6
Образование	48,5		48,5	
Здравоохранение и предоставление социальных услуг	39,8			39,8

В 2010 году от общего объема инвестиций 1601,1 млн. руб. или 36,8 процента составили собственные средства предприятий, 2755,5 млн. рублей или 63,2 процента – привлеченные средства (кредиты банков, заемные средства других организаций, бюджетные средства, средства внебюджетных фондов, прочие).

[Вернуться в содержание](#)

2.3.1. Строительство

За 2010 год предприятиями и организациями всех форм собственности введено в эксплуатацию жилья на 17,9 процента меньше чем в 2009 году – общей площадью 78,5 тыс. кв. метров (956 квартир), из них 26,2 тыс. кв. метров (113 квартир) – за счет индивидуального жилищного строительства.

Средняя стоимость строительства одного квадратного метра общей площади жилых домов за 2010 год без учета индивидуального жилищного строительства составила 28313 рублей.

Средняя стоимость одного квадратного метра жилья по итогам четвертого квартала 2010 года на первичном рынке составила 30648,8 рублей, на вторичном – 32910,5 рублей, снизившись по сравнению с 2009 годом в среднем на 3-7 процентов.

[Вернуться в содержание](#)

2.3.2. Рейтинг инвестиционной привлекательности экономического потенциала города

Рейтинг инвестиционной привлекательности экономического потенциала города (промышленность, строительство, торговля, транс-

порт и связь) в разрезе видов деятельности составлен по итогам 2010 года на основании анализа следующих показателей:

- 1) средняя рентабельность (1 пок.);
- 2) степень превышения дебиторской задолженности над кредиторской (2 пок.);
- 3) соотношение заемных и собственных средств (3 пок.);
- 4) коэффициент автономии и доля собственных средств в валюте баланса (4 пок.);
- 5) отношение численности работников, занятых в данном виде деятельности, к численности работников, занятых в виде деятельности с максимальной численностью (5 пок.);
- 6) отношение зарплаты работников, занятых в данном виде деятельности, к зарплате работников, занятых в виде деятельности с максимальным уровнем оплаты труда (7 пок.).

Показатели 1-4 характеризуют экономическую привлекательность того или иного вида деятельности, показатели 5-6 – дают социальную характеристику. Общий рейтинг вида деятельности (ОР) определяется по формуле:

$$\text{ОР} = 1\text{пок.} - 2\text{пок.} - 3\text{пок.} + 4\text{пок.} + 5\text{ пок.} + 6\text{ пок.}$$

Показатели количественной оценки инвестиционной привлекательности видов экономической деятельности по итогам 2010 года

Вид деятельности	показатели						Сумма показателей
	1	2	3	4	5	6	
Производство и распределение электроэнергии, газа и воды	0,11	0,13	0,06	0,49	0,47	1,15	2,03
Производство электрооборудования, электронного и оптического оборудования	0,22	1,12	-0,99	0,96	0,10	0,87	2,02
Производство резиновых и пластмассовых изделий	0,12	0,42	-0,75	0,80	0,05	0,61	1,92
Строительство	0,07	0,24	0,03	0,57	0,70	0,66	1,73
Добыча полезных ископаемых	-0,13	0,50	-0,58	0,73	0,02	0,68	1,38
Производство прочих неметаллических минеральных продуктов	0,00	0,65	-0,38	0,65	0,16	0,78	1,31
Производство машин и оборудования	-0,02	0,01	0,33	0,47	0,34	0,72	1,18
Производство пищевых продуктов, включая напитки, и табака	0,10	0,63	0,26	0,50	0,27	0,60	0,57

Целлюлозно-бумажное производство; издательская и полиграфическая деятельность	-0,03	0,77	-0,03	0,57	0,13	0,62	0,55
Обработка древесины и производство изделий из дерева	0,20	3,05	-1,00	0,96	0,24	0,75	0,11
Оптовая и розничная торговля	0,06	0,02	2,12	0,28	1,15	0,58	-0,07
Транспорт и связь	-0,14	0,88	0,93	0,24	0,78	0,85	-0,08
Прочие производства (80% ювелирное производство)	0,09	0,35	1,76	0,29	0,41	0,72	-0,59
Металлургическое производство и производство готовых металлических изделий	0,11	1,07	2,27	0,28	0,12	0,72	-2,10
Текстильное и швейное производство	0,04	0,45	3,55	0,20	0,37	0,51	-2,88
Химическое производство	0,15	0,44	3,81	0,19	0,06	0,79	-3,06
Производство транспортных средств и оборудования	-0,15	0,83	25,39	0,04	0,22	0,77	-25,32
Производство кожи, изделий из кожи и производства обуви	-0,07	6,04	163,98	0,01	0,04	0,27	-169,78

Традиционно первое место в рейтинге инвестиционной привлекательности занимает производство электроэнергии. По итогам 2010 года рентабельность отрасли составила 8,5 процента, увеличившись по сравнению с 2009 годом на 2 процентных пункта. Кроме того, в данном виде деятельности такие показатели, как степень превышения дебиторской задолженности над кредиторской, соотношение заемных и собственных средств, коэффициент автономии, находятся в зоне оптимальных значений, а уровень зарплаты и численность работающих - одни из самых высоких в промышленности. Стабильные показатели наблюдаются в производстве электрооборудования, производстве неметаллических минеральных (строительных) материалов, в производстве резиновых и пластмассовых изделий.

Характерная черта деревообрабатывающей отрасли - один из самых высоких показателей рентабельности производства (16,2 процента по итогам 2010 года), но, как правило, и высокая дебиторская задолженность на конец года, создающая угрозу финансовой устойчивости предприятий.

В связи с подорожанием основного сырья - золота, в трудной экономической ситуации в 2009 году оказалась ювелирная отрасль, особенно предприятия, взявшие кредиты. В результате рейтинг отрасли снизился по всем анализируемым показателям. С пятого места, занимаемого в рейтинговой таблице в 2008 году, ювелирное производство в 2009 году передвинулось на двенадцатое, а в 2010 году - на тринадцатое место.

Впервые за последние годы стало рентабельным традиционное для Костромы текстильное производство благодаря масштабному техническому переоснащению и реконструкции производственных помещений ведущих предприятий отрасли. Однако еще достаточно высокой остается доля заемных средств, среднемесячная заработная плата на текстильных предприятиях более чем в 1,5 раза ниже заработной платы, средней по городу.

Лидерами по численности занятых работников являются виды экономической деятельности: строительство, транспорт и связь, оптовая и розничная торговля. Однако нерентабельность транспортных услуг, высокая доля заемных средств, являющаяся характерной чертой и для оптовой и розничной торговли, снижают инвестиционную привлекательность данных видов деятельности. В результате они занимают 11 и 12 места в рейтинговой таблице.

Доходность строительной отрасли по итогам 2010 года составила 5,6 процента. Благодаря оптимальному соотношению остальных рейтинговых показателей, строительство остается одной из наиболее инвестиционно привлекательных отраслей экономики.

Стратегическая важность производства пищевых продуктов для города обуславливает дальнейшее его развитие и является основанием для привлечения инвестиций.

[Вернуться в содержание](#)

2.3.3. Перечень приоритетных инвестиционных проектов городского округа город Кострома, включенных в Реестр инвестиционных проектов Костромской области

№	Наименование проекта	Реквизиты инициатора проекта
1	«Создание предприятия по выпуску 30- и тысяч тонн металлоизделий в год». Срок реализации -31.03.2011 год.	ООО «ВолгаСтрап», 156000, г. Кострома, ул. Зеленая, д.10
2	«Техническое перевооружение и реконструкция производственных помещений (2-й этаж прядильной фабрики)» Срок реализации -19.04.2011 год.	ООО «Совместное предприятие «Кохлома», 156000, г. Кострома, ул. Борьбы, д.75
3	«Создание производства глубокой переработки древесины по выпуску изделий из клееного бруса» Срок реализации -2015 год	ООО «СИП «БИЛДИНГ»
4	«Комплексное техническое перево-	ООО «Звольма-Инвест»,

оружение предприятия по производству льняных и льносодержащих тканей на базе ОАО «Льнообъединение им. И. Д. Зворыкина»»

156000, г. Кострома, ул. Ткачей, д. 7



[Вернуться в содержание](#)

3. Инвестиционный потенциал для развития бизнеса

1. Кострома – транспортный узел, через который проходит Северная железная дорога, автомобильная трасса Москва – Ярославль – Киров – Пермь – Екатеринбург, шоссейные дороги на Санкт-Петербург, Иваново, Нижний Новгород, Вологду, акватория реки Волги. В городе действуют речной порт и аэропорт.

2. Экономически активное население города - 149,7 тысяч человек или 56 процентов от общей численности населения. Численность занятых в экономике города – 142,3 тыс. человек. Средний уровень регистрируемой безработицы в 2010 года составил 1,22 процента, что ниже среднего значения по России.

3. Кострома обладает достаточно высоким производственным потенциалом.

Объем отгруженных товаров, работ и услуг, выполненных собственными силами промышленными предприятиями города Костромы, составляет более 30 процентов от общего объема Костромской области.

4. Кострома имеет развитую финансовую инфраструктуру. На территории города расположены 3 региональных банка и около 30 филиалов иногородних банков, в том числе филиалы Сбер-

банка России, ВТБ, Газпромбанка и др. В банковской системе задействовано 3,0 процента от численности работающих на предприятиях и организациях города. Оплата труда более, чем в 2 раза превышает среднегородское значение. Действует 5 кредитных потребительских кооперативов, более 30 страховых и 10 лизинговых компаний. Предоставлением юридических, консультационных, аудиторских и риэлтерских услуг в городе занимается около 400 фирм.

5. Система коммуникаций и связи соответствует международным стандартам.

6. Генеральный план города Костромы утвержден Думой города Костромы в декабре 2008 года. В документе определены земельные участки для комплексного освоения в целях жилищного строительства и земельные участки для размещения объектов промышленного назначения.

7. Кострома - город с богатым культурным наследием.

В городе работают три театра: старейший в России Костромской областной драматический театр имени А.Н. Островского (1808 г.), костромской театр кукол (1936 г.), муниципальный Камерный драматический театр под руководством Б. Голодницкого (1998 г.). Кострома известна своими творческими коллективами: муниципальным симфоническим оркестром, профессиональный уровень исполнительского мастерства которого позволяет приглашать для сотрудничества солистов – лауреатов международных конкурсов; муниципальной хоровой академической капеллой, ансамблем музыки, песни и танца «Волга-Волга»; муниципальным ансамблем гармонистов «Махоня». Город – родина известного всему миру Государственного ансамбля танца «Кострома».

В Костроме расположены 6 музеев, из них: 3 - государственных, 1 – церковный (Ипатьевский монастырь), 1 - муниципальный, 1 - частный.

8. Кострома располагает высоким научным и образовательным потенциалом.

В городе расположены Всероссийский научно-исследовательский проектно-технологический институт механизации льноводства Россельхозакадемии, занимающийся разработкой в области производства и переработки лубяных культур, Проектно-изыскательский институт «Костромапроект», проектный институт «Гражданское строительство», Филиал Всероссийского научно-исследовательского института лесоводства и механизации «Костромская лесная опытная станция».

Высшие учебные заведения представлены Костромским государственным технологическим университетом, Костромским государственным университетом имени А. Н. Некрасова, Костромской государственной сельскохозяйственной академией, Военной академией радиационной, химической и биологической защиты им. Маршала Советского Союза С. К. Тимошенко. Имеются филиалы и представительства государственных и негосударственных вузов, средние профессиональные учебные заведения, в их числе лесомеханический, поли-

технический, торгово-экономический колледжи, училище культуры и музыкальное училище.

9. Для разносторонней поддержки **сферы туризма** в рамках полномочий местных органов власти и координации деятельности всех заинтересованных сторон по созданию необходимых условий для развития отрасли, функционирует координационный совет по развитию туризма.

Значимым аспектом продвижения **туристско-рекреационного комплекса** является формирование положительного имиджа города Костромы как культурно-исторического и рекреационного центра. Для этой цели делегации города Костромы принимают участие в международных и межрегиональных туристических выставках, форумах, конференциях, на которых распространяются рекламные материалы, представляются анимационные программы. Информация имиджевой направленности размещается в средствах массовой информации и в сети Интернет. Принимают и обслуживают туристов 15 гостиниц, один санаторий, один профилакторий, которые в совокупности могут разместить до одной тысячи гостей одновременно. Построенные или капитально отремонтированные в последние годы предприятия размещения («Золотое кольцо – Кострома», «Волга», «Бизнес-отель», «Аристократ») удовлетворяют современным требованиям приёма и обслуживания туристов.

Инвестиционной привлекательностью обладают бренды «Сказочная Кострома – Родина Снегурочки» и «Кострома – колыбель династии Романовых».

10. Город Кострома имеет побратимские и партнерские связи с Финляндией, Францией, Великобританией, США, Черногорией, Германией, Болгарией. Результатом многолетнего международного сотрудничества стало учреждение в Костроме Центра обучения и повышения квалификации «Кострома – Северный Рейн – Вестфалия» с преподаванием технических дисциплин по немецким стандартам. По немецким технологиям обучения и воспитания работают две школы и детский сад. В городе активно работает немецкий информационно-образовательный центр.

11. Таким образом, учитывая инвестиционную привлекательность промышленного потенциала города, сложившиеся традиции, уникальное историко-культурное, духовное наследие, природно-климатические условия, экологическую обстановку в городе и регионе, можно выделить **следующие приоритетные, (в том числе перспективные для привлечения инвестиций) направления развития экономического потенциала города:**

- 1) производство ювелирных изделий;**
- 2) обработка древесины и производство изделий из дерева;**
- 3) производство пищевых продуктов;**
- 4) производство строительных материалов;**
- 5) производство льняных и хлопчатобумажных тканей;**

6) туристическая деятельность.

[Вернуться в содержание](#)

4. Инвестиционные льготы

В соответствии с действующим законодательством Костромской области и нормативными правовыми актами органов местного самоуправления города Костромы режим наибольшего благоприятствования инвестиционной деятельности включает в себя следующие меры:

1) установление на срок окупаемости проекта в отношении пользователей объектов инвестирования льгот по налогам;

2) первоочередное предоставление земельных участков субъектам инвестиционной деятельности;

3) поддержку ходатайств и обращений инвесторов в федеральные органы государственной власти, органы, регулирующие ценообразование на услуги естественных монополий, банки и другие финансово - кредитные учреждения о применении в отношении их со своей стороны режима наибольшего благоприятствования;

4) организационную поддержку и сопровождение инвестиционного проекта;

5) налоговые льготы в части уплаты земельного налога;

6) предоставление инвестиционного налогового кредита в соответствии с законодательством о налогах и сборах;

7) передачу государственного имущества в доверительное управление;

8) предоставление государственных гарантий Костромской области в соответствии с бюджетным законодательством и в порядке, установленном законом Костромской области;

9) предоставление в соответствии с бюджетным законодательством бюджетных инвестиций юридическим лицам, не являющимся государственными и муниципальными учреждениями и государственными или муниципальными унитарными предприятиями;

10) предоставление в соответствии с бюджетным законодательством на безвозмездной и безвозвратной основе в целях возмещения затрат или недополученных доходов в связи с производством (реализацией) товаров, выполнением работ, оказанием услуг субсидий юридическим лицам (за исключением субсидий государственным (муниципальным) учреждениям), индивидуальным предпринимателям, физическим лицам - производителям товаров, работ, услуг;

11) применение для объектов инвестирования нижних границ (из предусмотренных действующим законодательством) платы за пользование ресурсами Костромской области, в том числе арендной платы.

12) предоставление субсидий на возмещение части процентной ставки по кредитам, получаемым субъектами малого и среднего предпринимательства, осуществляющим деятельность в приоритетных направлениях для города Костромы в рамках Программы «СОДЕЙ-

СТВИЕ РАЗВИТИЮ СУБЪЕКТОВ МАЛОГО И СРЕДНЕГО ПРЕДПРИНИМАТЕЛЬСТВА В ГОРОДЕ КОСТРОМЕ НА 2010-2012 ГОДЫ».

[Вернуться в содержание](#)

5. Инвестиционные риски

Инвестиционная привлекательность города Костромы обусловлена инвестиционной привлекательностью региона в целом. Вероятность потери инвестиций и дохода от них оценивается инвестиционными рисками. К наименьшим инвестиционным рискам, как в городе, так и в регионе, следует отнести экологический, законодательный и криминальный риски. Высокими можно назвать экономический и финансовый риски.

[Вернуться в содержание](#)

6. Схема и порядок

выдачи разрешительной документации для реализации инвестиционных проектов на территории города Костромы



здесь и далее по тексту:

- Управление финансов – Управление финансов, экономики, мобилизации доходов и муниципального заказа Администрации города Костромы
- УМИиА – Управление территориального планирования, городских земель, градостроительства, архитектуры и муниципального имущества Администрации города Костромы



**Департамент государственного имущества и культурного наследия Костромской области
(оформление земельного участка)**



Градостроительный план земельного участка (30 дней)



Проектные работы (30-90 дней)



Экспертизы



Разрешение на строительство (до 10 дней)

[Вернуться в содержание](#)

Организации, с которыми предстоит взаимодействовать в ходе реализации инвестиционного проекта

	Наименование	Местонахождение	Контактная информация	Деятельность
1	Департамент экономического развития промышленности и торговли Костромской области	г. Кострома, ул. Калиновская, 38	62-05-19	Готовит документы на Совет по инвестициям при губернаторе Костромской области
2	Департамент государственного имущества и культурного наследия Костромской области	г. Кострома, ул. Калиновская, 38	45-65-66	Предоставляет земельные участки для реализации инвестиционного проекта
3	Департамент природных ресурсов и охраны окружающей среды Костромской области	г. Кострома, пр-т Мира, 128-а	51-35-91	Осуществляет мониторинг наличия / отсутствия площадей залегания полезных ископаемых на земельном участке
4	Управление территориального планирования, городских земель, градостроительства, архитектуры и муниципального имущества Администрации города Костромы	г. Кострома, пл. Конституции, 2	42-68-41	1. План земельного участка для застройки; 2. Разрешение на строительство; 3. Разрешение на ввод объекта в эксплуатацию
5	МУП города Костромы «Кострома-горводоканал»	г. Кострома, ул. 1 Мая, 2	31-37-68, 31-47-52	Технические условия на подключение объекта к водоснабжению и канализованию
	ОАО «МРСК Центра» - «Кострома-энерго»	г. Кострома, просп. Мира, 53	39-63-59, 39-60-06	Технические условия на подключение объекта к электроснабжению
	ОАО «Костромаоблгаз»	г. Кострома, ул. Кузнецкая, 9	31-57-87, 49-11-01, 49-11-09	Технические условия на подключение объекта к газоснабжению
	ООО «Костромская теплоэнерге-	г. Кострома,	42-88-01,	Технические условия на подключение

	тическая компания»	ул. Лагерная, 15-а	31-11-54	объекта к теплоснабжению
	ОАО «Территориальная генерирующая компания №2»	г. Кострома, ул. Индустриальная, 38	41-33-01, 39-69-64	Технические условия на подключение объекта к теплоснабжению
	ОАО «Костромская городская телефонная сеть»	г. Кострома, ул. Гагарина, 6	32-27-22	Технические условия на подключение объекта к телефонизации
6	Государственное учреждение здравоохранения «Центр гигиены и эпидемиологии в Костромской области»	г. Кострома, ул. Свердлова, 23	31-23-13, 31-20-97	Осуществляет лабораторные исследования, анализы химические, биологические
7	Управление Федеральной службы по надзору в сфере защиты прав потребителей и благополучия человека по Костромской области	г. Кострома, бул. Петровский, 5	42-69-49	Осуществляет государственный санитарно-эпидемиологический надзор за организациями, предприятиями и т.д. в городе Костроме
8	Федеральное государственное учреждение Земельная кадастровая палата по Костромской области	г. Кострома, пос. Новый, 3	35-03-44	Осуществляет государственный кадастровый учет земельных участков: постановка на учет, учет текущих изменений характеристик, снятие с кадастрового учета; ведение, хранение реестра объектов недвижимости, кадастровых карт и кадастровых дел; предоставление сведений государственного земельного кадастра
9	Управление Федеральной службы государственной регистрации, кадастра и картографии по Костромской области	г. Кострома, ул. Сенная, 17	31-45-41	Осуществляет регистрацию сделок с недвижимостью
10	Областное государственное учреждение «Государственная экспертиза Костромской области»	г. Кострома, ул. Привокзальная, 16-а, к. 201-205, 208-211, 107	42-31-01	Осуществляет государственную экспертизу проектной документации и результатов инженерных изысканий

11	Инспекция государственного административно-технического надзора Костромской области	г. Кострома, ул. Советская, 122	32-71-14	Осуществляет контроль за санитарно-техническим состоянием города, строительный надзор
12	Государственное предприятие «Костромаоблтехинвентаризация»	г. Кострома, ул. Долматова, 21/30	37-05-02	Осуществляет техническую инвентаризацию недвижимости, оценку недвижимости, межевание земель, правовую экспертизу сделок с недвижимостью, оформление договоров купли-продажи объектов недвижимости по принципу «единое окно»
13	Управление Федеральной налоговой службы по Костромской области	г. Кострома, пл. Конституции, 4	39-07-00, 32-56-21	Осуществляет контроль и организацию налоговых сборов
14	Управление Федеральной миграционной службы по Костромской области	г. Кострома, ул. П. Щербины, 4	42-13-11	Осуществляет паспортно-визовую миграционную работу

[Вернуться в содержание](#)

7. Свободные земельные участки для промышленного и жилищного строительства с данными о наличии инженерной инфраструктуры

№ п/п	Наименование территории	Площадь участка (га)	Разрешенное ис- пользование	Инфраструктура
1.	Поселок Волж- ский	46,7	Малоэтажное, ин- дивидуальное жи- лищное строи- тельство	Электроснабжение: Расстояние до источни- ка – 500 м, точка подключения существую- щая ВЛ мощностью 35 кВ. Газоснабжение: Расстояние до источника – 420 м, точка под- ключения от существующего газопровода, идущего на с/х Волжский. Подъездные пути: В соответствии с Генеральным планом горо- да Костромы - продолжение улицы Боровой и проектируемая магистральная дорога.
2.	Квартал за- стройки «Соло- ница»	9,2	Среднеэтажное жилищное строи- тельство	Водоснабжение: Расстояние до источника – 1530 м, точка подключения существующие сети водопровода по Речному проспекту на существующие сети по улице Линейной. Ка- нализация сточных вод: Расстояние до ис- точника – 185 м, точка подключения от су- ществующих сетей канализации по Речному проспекту. Электроснабжение: Расстояние до источника – 330 м, точка подключения от распределительных сетей 6 кВ района ПС- 110/35/6 кВ «Кострома-III». Теплоснабже- ние: В данном микрорайоне необходимо строительство блочно-модульной котельной взамен нерентабельной котельной по улице Водяной, 95-А. Газоснабжение: Расстояние

				до источника – 200 м, точка подключения от существующего газопровода по улице Водяной. Подъездные пути: Проспект Речной, проезд Речной, улица Солоница.
3.	Улица Профсоюзная**	2,8	Многоэтажное жилищное строительство	Водоснабжение: Расстояние до источника – 800 м, точка подключения существующие сети водопровода d=500 по улице Профсоюзной. Канализация сточных вод: По участку проходит самотечная канализация d = 300, 500, идущая на Васильевские очистные сооружения. Электроснабжение: Участок пересекает существующая ВЛ 110, 35 кВ. Теплоснабжение: Расстояние до источника – 850 м, точка подключения от существующей сети по улице Бульварной от ТЭЦ-2. Газоснабжение: Расстояние до источника – 850 м, точка подключения от существующего газопровода среднего давления на пересечении улиц Профсоюзной и Бульварной. Подъездные пути: Улицы Бульварная, Соловьиная, проектируемые дороги в соответствии с Генеральным планом города Костромы.
4.	Ул. Московская-Загородная	1,0	Многоэтажное жилищное строительство	Водоснабжение: По участку проходит водопровод d = 500. Канализация: сточных вод Расстояние до источника – 60 м, точка подключения от существующей напорной канализации по улице Московской. Электроснабжение: Расстояние до источника – 600 м, точка подключения от существующей ВЛ 110 кВ. Теплоснабжение: Расстояние до источника – 330 м, точка подключения от существующей котельной КТЭК по улице 1-я Загородная,

				40а. Газоснабжение: По участку проходит газ высокого давления 0,6 мПа. Подъездные пути: Улицы 1-я Загородная, Московская.
5.	м/р-н «Пантусово»	3,9	Малоэтажное, индивидуальное жилищное строительство	Водоснабжение: Расстояние до источника – 180 м, точка подключения существующие сети водопровода d=500, идущие по Чернигинской набережной до улицы Нариманова. Канализация сточных вод: Генеральным планом города Костромы предусмотрено строительство самотечного канализационного коллектора d 1500 мм от п. Становщиково до Коркинских очистных сооружений канализации. Электроснабжение: Расстояние до источника – 300м, точка подключения от существующей ТП, расположенной по бульвару Михалевскому, 35а. Теплоснабжение: Автономное газовое. Газоснабжение: Расстояние до источника – 100 м, точка подключения от существующего газопровода среднего давления по улице Дубравной. Подъездные пути: Чернигинская набережная, улицы Камешники, Студенческая.
6.	Квартал застройки южнее хутора Чернигино	36,5	Малоэтажное, индивидуальное жилищное строительство	Водоснабжение: Расстояние до источника – 1120 м, точка подключения существующие сети водопровода d=500, идущие по Чернигинской набережной до улицы Нариманова. Канализация сточных вод: По участку проходит самотечная канализация, идущая на Васильевские очистные сооружения. Электроснабжение: Расстояние до источника – 2280 м, точка подключения от существующей ЛЭП 110 кВ. Теплоснабжение: Автоном-

				ное газовое. Газоснабжение: По участку проходит газ высокого давления 0,6 мПа. Подъездные пути: Улицы Луговые концы, Санаторная, Чернигинская набережная.
7.	м/р-н «Агашкина гора» участок 1	23,8	Многоэтажное жилищное строительство	Водоснабжение: Расстояние до источника – 6000 м, точка подключения Димитровские очистные сооружения в п. Козелино. Канализация сточных вод: Расстояние до источника – 400 м, точка подключения существующая КНС по Студенческому проезду, 18 строение 2. Электроснабжение: Расстояние до источника – 400 м, точка подключения от п/с 110/35/10 «Южная» по проезду Березовому, 34. Теплоснабжение: Расстояние до источника – 3800 м, точка подключения котельная ОАО завод «Мотордеталь». Газоснабжение: Расстояние до источника – 650 м, точка подключения от существующего газопровода ГРС-1 до ОАО завод «Мотордеталь». Подъездные пути: Улицы Магистральная, Радиозаводская.
8.	м/р-н «Агашкина гора» участок 2	64,5	Малоэтажное, индивидуальное, многоэтажное жилищное строительство	Водоснабжение: Расстояние до источника – 2500 м, точка подключения существующие сети водопровода по улицам Солонииковской и Магистральной. Канализация сточных вод: Расстояние до источника – 2300 м, точка подключения существующие сети канализации от ПАТП -4. Электроснабжение: По участку проходит ВЛ 35 кВ. Теплоснабжение: Расстояние до источника – 2200 м, точка подключения от существующей сети котельной ОАО завода «Мотордеталь». Газоснаб-

				жение: Расстояние до источника – 1000 м, точка подключения от существующих сетей газоснабжения, идущих вдоль дороги направлением на г. Нерехту. Подъездные пути: Волгореченское шоссе, новое направление улицы Солонииковской.
9.*	Квартал застройки в районе деревни Каримово	22,5	Малоэтажное, индивидуальное жилищное строительство	Водоснабжение: Расстояние до источника – 2500 м, точка подключения существующие сети водопровода по улицам Солонииковской и Магистральной. Канализация сточных вод: Расстояние до источника – 2300 м, точка подключения существующие сети канализации от ПАТП -4. Электроснабжение: По участку проходит ВЛ 35 кВ. Теплоснабжение: Расстояние до источника – 2200 м, точка подключения от существующей сети котельной ОАО завода «Мотордеталь». Газоснабжение: Расстояние до источника – 1000 м, точка подключения от существующих сетей газоснабжения, идущих вдоль дороги направлением на г. Нерехту. Подъездные пути: Волгореченское шоссе, новое направление улицы Солонииковской.
10.	Улица Соловьиная	18,9	Многоэтажное жилищное строительство	
11.	м/р-н «Паново-2»	27,0	Многоэтажное жилищное строительство	
12.*	Улица Индустриальная	14,7	Производственные и коммунально-складские объек-	

			ты	
13.	Улица Базовя, 16	5,3	Производственные и коммунально-складские объекты	
14.	Улица Базовая, 15а	6,3	Производственные и коммунально-складские объекты	Водоснабжение: Расстояние до источника – 1,2 км. Канализация сточных вод: Расстояние до источника – 470 м от существующих сетей канализации в районе земельного участка № 23 по ул. Мелиоративной. Электроснабжение: Расстояние до источника – 1800 м. Теплоснабжение: Расстояние до источника – 1100 м. Газоснабжение: Расстояние до источника – 660 м. Подъездные пути: Улицы Индустриальная, Базовая.
15.	Улица Базовая, 21	2,1	Производственные и коммунально-складские объекты	Водоснабжение: Расстояние до источника – 950 м, точка подключения – существующий водопровод с ул. Индустриальной d = 100. Электроснабжение: По участку проходит ЛЭП высокого напряжения. Теплоснабжение: Расстояние до источника – 100 м, точка подключения существующий теплопровод по ул. Базовой Газоснабжение: Расстояние до источника – 1200 м, существующий газопровод с ул. Индустриальной d = 219. Канализация сточных вод: Расстояние до источника – 830 м, точка подключения - существующая сеть канализации по ул. Индустриальной d = 600. Подъездные пути: Проезд вдоль железной дороги по границе города, ул. Базовая.
16.	Улица Демин-	2,9	Производственные	Водоснабжение: В районе участка по ул. Де-

	ская, 7		и коммунально-складские объекты	минской проходит магистральный водопровод $d = 300$. Электроснабжение: Расстояние до источника – 235 м, точка подключения существующая сеть электроснабжения по ул. Зеленой. Теплоснабжение: Расстояние до источника – 240 м, точка подключения существующая теплотрасса по ул. Зеленой. Газоснабжение: В районе участка по ул. Деминской проходит магистральный газопровод $d = 530$. Подъездные пути: Улицы Деминская, Зеленая.
17.	Улица Зеленая, 3г	1,9	Производственные и коммунально-складские объекты	Водоснабжение: Расстояние до источника – 270 м, существующий водопровод с ул. Зеленой $d = 250$. Электроснабжение: В район участка расположена ТП. Теплоснабжение: В районе участка проходит теплопровод. Газоснабжение: Расстояние до источника – 550 м, существующий газопровод с ул. Зеленой $d = 89$. Канализация сточных вод: В районе участка проходит канализация $d = 300$, расположенная на территории земельного участка по ул. Зеленая, 9. Подъездные пути: ул. Зеленая.
18.	Улица Мелиоративная, 13	1,3	Производственные и коммунально-складские объекты	Водоснабжение: Расстояние до источника – 230 м. Электроснабжение: Расстояние до источника – 40 м от существующей сети электроснабжения по ул. Мелиоративной. Теплоснабжение: Расстояние до источника – 40 м, точка подключения существующая наземная магистральная сеть по ул. Мелиоративной. Газоснабжение: Расстояние до источника – 760 м. Канализация сточных вод: По участку

				проходит напорная канализация. Подъездные пути: Проезд вдоль железной дороги по границе города.
19.	шоссе Галичское, 48	2,8	Производственные и коммунально-складские объекты	<p>Водоснабжение: Расстояние до источника – 1200 м, точка подключения – существующий водопровод с ул. Индустриальной d = 100</p> <p>Электроснабжение: На расстоянии 40 м проходит ЛЭП высокого давления, на расстоянии 50 м – ЛЭП низкого давления. Теплоснабжение: Расстояние до источника – 350 м. Газоснабжение: Расстояние до источника – 1600 м от существующего газопровода с ул. Индустриальной, d = 219.</p> <p>Канализация: сточных вод Расстояние до источника – 500 м от существующей сети канализации d = 1000.</p> <p>Подъездные пути: Проезд вдоль железной дороги по границе города, ул. Базовая.</p>
20.	Улица Зеленая, 9	1,1	Производственные и коммунальные – складские объекты	<p>Водоснабжение: Расстояние до источника – 270 м, существующий водопровод с ул. Зеленой d = 250. Электроснабжение: В район участка расположена ТП. Теплоснабжение: В районе участка проходит теплопровод. Газоснабжение: Расстояние до источника – 550 м, существующий газопровод с ул. Зеленой d = 89. Канализация сточных вод: В районе участка проходит канализация d = 300, расположенная на территории земельного участка по ул. Зеленая, 9. Подъездные пути: ул. Зеленая.</p>
21.	Улица Юбилейная, 34	0,33	Производственные и коммунальные –	<p>Водоснабжение: По участку проходит водопровод d = 50. Электроснабжение: По участ-</p>

			складские объекты	<p>ку проходит электрокабель высокого напряжения. Теплоснабжение: Расстояние до источника – 130 м, точка подключения существующий теплопровод по ул. Юбилейной</p> <p>Газоснабжение: Расстояние до источника – 15,5 м, существующий газопровод с ул. Юбилейной d = 219.</p> <p>Канализация: сточных вод Расстояние до источника – 126 м от существующей сети канализации в районе земельного участка по ул. Юбилейной, 28. Подъездные пути: ул. Юбилейная.</p>
22.	Улица Красная Байдарка, в районе дома № 46	3,7	Производственные и коммунальные – складские объекты	<p>Водоснабжение: в районе участка проходят сети водопровода. В 70 метрах от участка расположена КНС.</p> <p>Электроснабжение: В районе участка проходит существующая сеть электроснабжения.</p> <p>Газоснабжение: в районе участка проходит существующий газопровод высокого давления. Канализация: в районе участка проходят сети канализации. Подъездные пути: улица Красная Байдарка.</p>
23.	Волгореченское шоссе, ба	0,9	Коммунально-складские объекты	<p>Водоснабжение: Расстояние до источника – 1000 м. Электроснабжение: Расстояние до источника – 680 м от существующей сети электроснабжения по ул. Мелиоративной.</p> <p>Теплоснабжение: Расстояние до источника – 800 м, точка подключения существующая наземная магистральная сеть по ул. Мелиоративной. Газоснабжение: Расстояние до источника – 420м. Подъездные пути: Шоссе Волгореченское.</p>

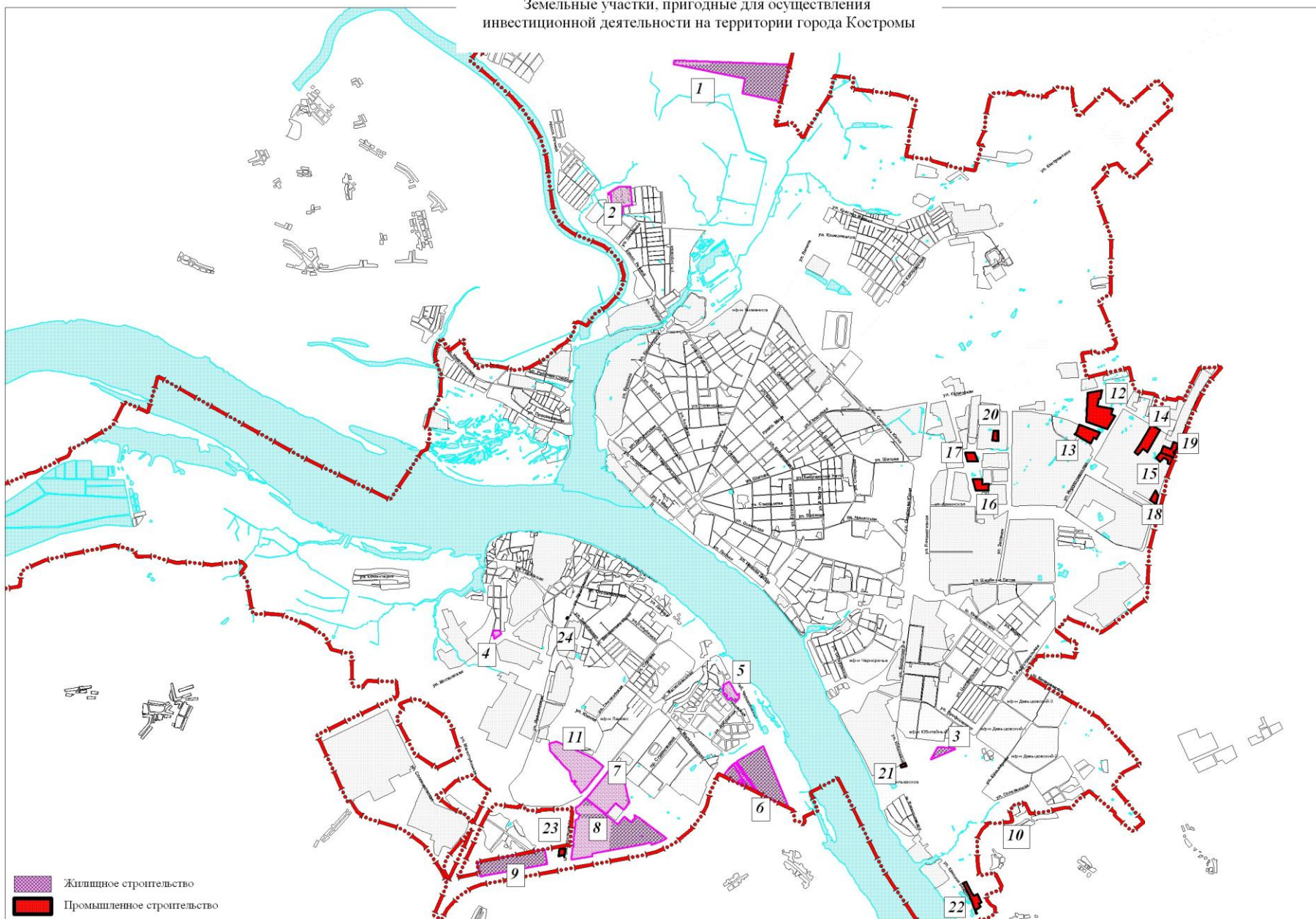
24.	Улица Ярославская, 4	0,025	Производственные и коммунальные – складские объекты	<p>Водоснабжение: Расстояние до источника – 12 м, точка подключения существующий водопровод по ул. Ярославской, d = 250. Электроснабжение: В районе участка проходит существующая сеть электроснабжения. Газоснабжение: Расстояние до источника – 24,5 м, точка подключения существующий газопровод по ул. Ярославской. Канализация: сточных вод Расстояние до источника – 145 м от существующей сети канализации по ул. Ярославской, d = 300. Подъездные пути: Улицы Ярославская, Заволжская.</p>
-----	----------------------	-------	-----------------------------------------------------	---------------------------------------------------------------------------------------------------------------------------------------------------------------------------------------------------------------------------------------------------------------------------------------------------------------------------------------------------------------------------------------------------------------------------------------------------------------------------------------------------------------------------------------

Примечание: * - участки федеральной собственности. Освоение территорий будет возможно после передачи права распоряжения земельными участками Костромской области.

** - часть земельного участка расположена в санитарно-защитной зоне Васильевских очистных сооружений канализации.

[Вернуться в содержание](#)

Земельные участки, пригодные для осуществления
инвестиционной деятельности на территории города Костромы



8. Свободные производственные площади и офисные здания на предприятиях города Костромы

№ п/п	Наименование предприятия (владельца)	Почтовый адрес, контактный телефон	Общая площадь, кв. м	Наличие производственных корпусов и других сооружений	Наличие оборудования	Наличие коммуникаций	Наличие подъездных путей
1	ГУП «Костромская областная аптечная база»	156961, г. Кострома, Кинешемское шоссе, д. 6а 22-75-93	складские	-	-	имеются	имеются
2	Строительно-монтажный поезд №214 Строй база	156008, г. Кострома, ул. Ю. Смирнова, д. 83 63-01-84; 42-43-58	845	кузница, механические мастерские, автостоянка, площадки под складирование строительных материалов	есть	только водопровод	- автомобильные - жел./дорожные
3	Строительно-монтажный поезд №214 Офисные помещения, актовый зал (5 помещений)	156008, г. Кострома, ул. Ю. Смирнова, д. 4 42-43-58	285,5			имеются	
4	ООО "БКЛМ-Актив" (арендатор зданий)	156601, г. Кострома, ул. Ерохова, 3, тел. 31-36-30, сот. 8-910-951-84-40 (Афанасин В.В.)	Производственных площадей - 6772 кв.м; Администра-	имеются	частично	имеются	имеются

			Тивно-бытовых - 3968,0 кв.м; Складских помещений - 3359,3 кв.м				
5	ООО "Текстиль"	156019, г. Кострома, ул. Зеленая, д.2, 223502, 223362, 325553	1000 и 2000	Производственные помещения производственный цех и складские помещения	более 50-ти металлообрабатывающих станков, 2 кранбалки	действующие теплоэлектрокоммуникации, канализация	только автотранспортом
6	ООО «Термоэлемент»	г. Кострома, ул. Московская, 846, 325548, 427768, 360999	2350,8 кв.м	Нежилое строение (производственный цех)		собственная газовая котельная, водоснабжение, энергоснабжение, грузоподъемные механизмы, административная пристройка	
7	ООО «Термоэлемент»	г. Кострома, ул. Московская, 846,	11000,25 кв. м	Земельный участок для			

		325548, 427768, 360999		эксплуатации объекта про- изводствен- ного назна- чения			
8	УТПГЗГАИМИ Администрации г. Костромы	г. Кострома, ул. Советская, д. 120	3338,2	1 здание	нет	имеются	имеются
9	МКУП г. Костро- мы «Костром- ские бани»	г. Кострома, ул. Машиностроите- лей, 7а, 533641	219,5	прачечная самообслу- живания	-	водопро- вод, ка- нализа- ция, отопле- ние от котель- ной	имеются
10	МКУП г. Костро- мы «Костром- ские бани»	г. Кострома, ул. Машиностроите- лей, 5, пом. 3, 533641	51,5	буфет	-	водопро- вод, ка- нализа- ция, отопле- ние от котель- ной	имеются
11	МКУП г. Костро- мы «Костром- ские бани»	г. Кострома, ул. Ленина, 93а, 550533	85,15	помещение 1 этажа	-	водопро- вод, ка- нализа- ция, цен- тральное отопле- ние	имеются
12	МКУП г. Костро- мы «Костром- ские бани»	г. Кострома, ул. Ленина, 93а, 550533	33,7	подвальное помещение	-	водопро- вод, ка- нализа-	имеются

						ция	
13	МКУП г. Костромы «Костромские бани»	г. Кострома, ул. Ленина, 93а, 550533	18,4	подвальное помещение	-	водопровод, канализация	имеются
14	СМП-214	г. Кострома, ул. Ю. Смирнова, д. 4, 424358	2900	бетонная площадка и производственные помещения	-	-	ж/д пути
15	ГП ПАТП №3	г. Кострома, ул. П. Щербины, 10, 420152	269,8	столовая	имеются	имеются	имеются

[Вернуться в содержание](#)

9. Тарифы

9.1. Тарифы на электроэнергию на территории города Костромы

Плата за регулируемые услуги по электрической энергии для потребителей, находящихся на обслуживании у гарантирующего поставщика ОАО "Костромская сбытовая компания", на 2011 год					
Показатель	Единицы измерения	Уровень напряжения			
		110 кВ и выше	35-20 кВ	20-1 кВ	0.4 кВ и ниже
Одноставочный тариф	руб./тыс.кВт.ч	1 399,49	2 190,33	2 253,55	2 745,23

[Вернуться в содержание](#)

9.2. Тарифы на теплоэнергию, водоснабжение и водоотведение

на территории города Костромы

Тарифы на жилищно-коммунальные услуги в городе Костроме

	Единицы измерения	2010	2011
На тепловую энергию	руб./Гкал.	1062,73	1237,82
На водоснабжение (без НДС)	руб./куб.м	14,7	15,16
На водоотведение (без НДС)	руб./куб.м	11,3	11,59

Сравнительная таблица тарифов на жилищно-коммунальные услуги в городах ЦФО по состоянию на 01.07.2011 года

	ед. измер.	Белгород	Владимир	Иваново	Калуга	Кострома	Рыбинск	Рязань	Смоленск	Тамбов	Тверь	Тула	Ярославль
На тепловую энергию	руб./Гкал.	1170,7	1349,9	1655,6	1387,9	1209,1	971,13	1157,7	1464,9	1237,2	974,41	1378,0	1028,1
На холодное водоснабжение (без НДС)	руб./куб.м	10,97	16,55	12,44	16,38	15,62	14,57	13,18	15,21	14,62	14,47	14,12	15,55

На водоотведение (без НДС)	руб./ку б.м	10,74	11,02	9,35	10,28	12,01	9,05	7,21	10,21	10,39	14,79	5,46	10,69
----------------------------	----------------	-------	-------	------	-------	-------	------	------	-------	-------	-------	------	-------

[Вернуться в содержание](#)

**10. Перечень инвестиционных проектов,
одобренных на Совете по инвестициям при Губернаторе
Костромской области с 2008 года**

Инвестиционные проекты 2008 года		
	Инициатор проекта	Название
1	ООО "Русский хлеб"	Строительство нового завода по производству хлебобулочных изделий по адресу: г. Кострома, ул. Вокзальная, 48-а
2	ООО «Бетонорастворный завод»	Строительство бетонорастворного завода
3	ООО «Альянс»	Создание производственной базы по адресу: г. Кострома, ул. Деминская, 4а
4	ООО «Колосс»	Проект строительства холодного склада по адресу: г. Кострома, ул. Деминская, 13А
5	ООО «Дом вина»	Строительство производственно-складского помещения по адресу: г. Кострома, ул. Московская, 57а
6	ООО "Паритет"	Строительство материально-производственной базы метизов по адресу: г. Кострома, ул. Галичская, 138в
7	ООО СИП Билдинг	Создание производства глубокой переработки древесины по выпуску изделий из клееного бруса
8	ООО ИСПО «Костромагорстрой»	Строительство жилых домов № 2, 3, 4 по адресу: г. Кострома, просп. Текстильщиков, 21
9	ООО ИСПО "Костромагорстрой"	Строительство жилого дома №43 по адресу: г. Кострома, ул. Магистральная, 43
10	ООО «Диострой-Инвест»	Строительство 17-этажного жилого комплекса по адресу: г. Кострома, ул. Сусанина, Никитская
11	ООО ИСПО "Костромагорстрой"	Земельный участок по ул. Сулова в м-не Малышково, дома №18, 19 и 13а для строительства жилых домов.
12	ООО «Атмосфера»	Строительство спортивно-оздоровительного центра с крытым катком и помещениями для проведения общественных мероприятий по адресу: г. Кострома, Кинешемское шоссе, 40а
13	Федерация гимнастики г. Костромы Президент КГОО "Федерация гимнастики"	Комплекс физкультурно-оздоровительного досуга по адресу: г. Кострома, ул. Пятницкая, 30

14	ИП Грушин Николай Валерьевич	Строительство закрытого спортивного комплекса по адресу: г. Кострома, ул. П. Щербины, 46
15	ООО "Славента" СРК "Легион"	Строительство многофункционального спортивно-развлекательного комплекса по ул. Самоковской
16	ООО "Полигон"	Строительство здания детских аттракционов в парке по улице Никитской, 49
17	ИП Смирнова Ирина Александровна	Строительство сауны и организация физкультурно-оздоровительной деятельности по адресу: г. Кострома, ул. Никитская, 49б
18	ЗАО "Берендеевка" и ООО "Парк отдыха "Берендеевка"	Организация культурно-развлекательного центра в парке "Берендеевка"
19	ООО "Стройтекстиль"	Строительство торгово-развлекательного комплекса по адресу: Кострома, ул. Магистральная, микрорайон "Новый город"
20	ИП Забавина Наталья Павловна	Музей "Лес-чудодей"
21	ООО «Планета»	Дилерский центр по продаже автомобилей по адресу: г. Кострома, ул. Магистральная, 67
22	ИП Манафов Мамед Расим оглы	Строительство здания автомойки с помещением по обслуживанию легковых автомобилей по адресу: г. Кострома, ул. 2-я Волжская, 4а
23	ИП Столяров Вячеслав Валентинович	Создание автосервиса и автостоянки для грузового транспорта по адресу: г. Кострома, ул. Базовая, 24
24	ООО "Хозторг"	Расширение техно-торгового центра автомобилей путем строительства автосалона по адресу: г. Кострома, ул. Сутырина, 2а
25	Осипов А.В. Казимиров А.Г.	Строительство автомойки на 2 поста с магазином сопутствующих товаров по адресу: г. Кострома, ул. Индустриальная, 42а
26	ООО "Грань"	Создание строительного комплекса по адресу: г. Кострома, ул. Костромская, 11
27	ООО "Спутник"	Строительство административного здания по адресу: г. Кострома, ул. Кузнецкая, 18б
28	ГПКО "Костромалес"	Получение права аренды участков лесного фонда

Инвестиционные проекты 2009 года

	Инициатор проекта	Название
--	-------------------	----------

29	ООО «КостромаСтрой-ЭкоРегистр»	Строительство производственной материально-технической базы по адресу: г. Кострома, ул. Галичская, 138г.
30	ООО "Артстрой"	Строительство комплекса по изготовлению комплектов домов из оцилиндрованного бревна с предварительной сборкой, антисептированием и комплектацией их продукцией собственного производства по адресу: г. Кострома, ул. Базовая, 15
31	ООО «ФЭБ»	Увеличение объема лесозаготовок и обеспечения сырьем деревообрабатывающих производств Костромской области
32	ООО "Сладкий рай"	Кондитерский цех по адресу: г. Кострома, ул. Галичская, 124
33	ЗАО «Верхне-Волжская Инвестиционно-строительная компания»	Комплекс жилых домов по ул. Профсоюзная 18, 18а в г. Костроме
34	ООО "ПМК"	Строительство жилого комплекса - 1 этап - Реконструкция здания и освоение территории в существующих границах по адресу: г. Кострома, ул. Индустриальная 2 этап - Комплексное освоение прилегающей территории
35	ЗАО "ТермоДом МонолитСтрой"	Жилой комплекс по адресу: г. Кострома, микрорайон Жужелино
36	Костромское региональное отделение Общероссийской ассоциации ветеранов спецслужб	Спортивно-туристический комплекс «Ключевка»
37	ИП Долгов Анатолий Александрович	Создание места отдыха для жителей и гостей города с условиями по размещению по адресу: г. Кострома, ул. Юбилейная, 30
38	ИП Шелестов Сергей Данилович	Проектирование и строительство современного физкультурно-оздоровительного комплекса по адресу: г. Кострома, ул. Сулова, 6
39	ООО "Строительство Технологии Инвестиции"	Проектирование и строительство плавательного комплекса "Победа" по адресу: г. Кострома, Бульварная, 6
40	ООО "Полигон"	Создание парка отдыха, развлечений, культуры и спорта по адресу: г. Кострома, ул. Бульварная
41	ООО «Ремстройбюро»	Строительство надземной стоянки закрытого типа для хранения легкового автотранспорта по адресу: г. Кострома, ул. Новый быт, 43
42	Мешалкин Ю.И. и Фокин В.А.	Строительство здания автосервиса и 10 гаражных боксов по адресу: г. Кострома, ул. Городская, 1д.

43	ООО «Фарейон»	Строительство дилерского центра грузовых автомобилей по адресу: Кострома, ул. Солонииковская, 3.
44	ИП Власов Андрей Витальевич	Строительство гаража для большегрузного транспорта по адресу: г. Кострома, ул. Петра Щербины, 25в
45	Костромского областного отделения Общероссийской Общественной организации «Российская общественная организация инвалидов войн и военных конфликтов» (КООРООИВиВК)	Строительство автомойки и шиномонтажа и оборудования временной платной автостоянки» по адресу: г. Кострома, ул. Боровая, 34в
46	ИП Чернова Елена Борисовна	Размещение здания автомойки с помещением по обслуживанию автомобилей по адресу: г. Кострома, ул. Индустриальная, 34б
47	ООО "Прима"	Создание и организация работы дилерского центра Nissan по адресу: г. Кострома, ул. Профсоюзная
48	ООО КостромаБизнесСтрой	Строительство Апарта-отеля по адресу: г. Кострома, ул. Ленина, 165
49	ИП Габибов Юрий Аюбович	Строительство магазина детских игрушек по адресу: г. Кострома, м-н Давыдовский-2, д. 59а
50	ИП Костюхин Алексей Владимирович	Строительство офисного здания по адресу: г. Кострома, ул. Галичская, 29
51	ОАО "Энергосвязь"	Строительство административно - гостиничного комплекса класса 4 по адресу: г. Кострома, пр. Мира, 4б
52	ООО "Предприятие ФЭСТ"	Строительство административного здания под офис по адресу: г. Кострома. ул. Свердлова, 40а
53	Санаторий "Костромской"	Обращение федерации профсоюзов Костромской области О приобретении земельного участка
54		Обращение УВД по размещению СИ-30 по адресу: г. Кострома, ул. Индустриальная, в районе дома 64
55	ООО «Агропромышленная компания Кострома-зерно»	Объект культурно-бытового обслуживания по адресу: г. Кострома, ул.Дзержинского, 10
56	ООО Инвестиционное строительно-проектное объединение «Костромагорстрой»	Строительство жилого дома №116 в микрорайоне Паново города Костромы

Инвестиционные проекты 2010 года

	Инициатор проекта	Название
57	ООО "СтройДом", ООО "Новый город", ООО "Спецстрой"	Комплекс жилых домов по улице Эксковаторщиков, 26а

58	ООО "Автопрофи"	Проектирование и строительство автоматизированного автодрома по адресу: г. Кострома, ул. Коммунаров, 40
59	ИП Морозова Е. С.	Строительство автозаправочной станции и автомойки на территории города Костромы, ул. Индустриальная
60	ИП Смирнова И. А.	Организация деятельности по мойке автотранспортных средств по адресу: г. Кострома, ул. Никитская, 49в
61	МОУ ДОД "Детский морской центр"	Вопрос предоставления земельного участка в бессрочное пользование по адресу: г. Кострома, м-н Пантурово, р-н автопешеходного моста через реку Волгу, для эксплуатации действующей плавбазы
62	ЗАО "Логистик РТ"	Строительство торгового центра для сельхозпроизводителей
63	ООО "ОПК "Костромской дом""	Строительство общественных туалетов
64	ОАО "Строймеханизация"	Строительство многоквартирного дома с пристроенными административными помещениями, планируемого к реализации по адресу: г. Кострома, Речной проспект, 8
65	ООО "Строй-спецмонтаж"	Строительство "Торгово-офисного центра" по адресу: г. Кострома. ул. Совестькая, 28
66	ООО "Лечебно-диагностический центр Международного института биологических систем - Кострома"	Создание диагностического центра магнитно-резонансной томографии в г. Костроме, пр. Мира, 106
67	ИП Вьюгин С. Ю.	Реконструкция зданий под выпуск демонстрационного оборудования для торговли ювелирными изделиями по адресу: г. Кострома, пос. Кустово, 40
68	ООО "Вега"	Строительство административного здания, состоящего из продовольственного супермаркета и офисных помещений по адресу: г. Кострома, ул. Никитская, 47а
69	ИП Трончук Г. В.	Строительство автосервиса по адресу: г. Кострома, ул. П. Щербины, 9
70	Управление Федеральной службы исполнения наказаний по КО	О рассмотрении информации по предоставлению земельного участка, расположенного по адресу: г. Кострома, ул. Базовая, 11 для строительства следственного изолятора

71	ООО "Галерея"	Строительство административного здания, состоящего из продовольственного супермаркета, аптечного пункта и офисных помещений, планируемого к реализации по адресу: г. Кострома, бульвар Михалевского, 1а и 1б
72	МУК г. Костромы "Дирекция Костромского зоологического парка"	Костромской зоопарк в районе ул. Ленина, напротив парка Берендеевка
73	ЗАО "Костромской мукомольный завод"	Комплекс общественно-делового центра по ул. Лесная, 11в в г. Костроме
74	ООО "СК "ДомоСтрой"	Строительство автомойки по адресу: г. Кострома, ул. 2-я Волжская, 2в
75	ИП Кузнецова Е. А.	Строительство автомойки по адресу: г. Кострома, ул. Ярославская, 37 на пересечении с ул. Заволжской
76	ИП Долгов А. А.	Проектирование и строительство современного комплекса складских помещений по адресу: г. Кострома, ул. Галичская, 126
77	ООО "Доктор С"	Медицинский центр по адресу: г. Кострома, ул. Никитская, 64а
78	ООО "ОМЕГА-МИР"	Обращение о получении разрешения на строительство автоматической трансформаторной подстанции по адресу: г. Кострома, ул. Нижняя Дебря, д. 66.
79	ООО "Мир здоровья"	"Медицинский центр" по адресу: г. Кострома, ул. Титова, 15
80	ООО "Весы"	Строительство жилого комплекса по адресу: г. Кострома, ул. Маршала Новикова, д. 36
81	ООО «Звольма-Инвест»	Комплексное техническое перевооружение предприятия по производству льняных и льносодержащих тканей на базе ОАО «Льнообъединение им. И. Д. Зворыкина» по адресу: г. Кострома, ул. Ткачей, д. 7.
82	ИП Калинин А. А.	Культурно - развлекательный центр "АкваПарк" по адресу: г. Кострома, ул. Магистральная, 65
83	ООО "Автостиль"	Организация рынка торговли запасными частями для автомобилей и автомобильными аксессуарами, планируемый к реализации по адресу: г. Кострома, ул. Костромская, 78
84	ЗАО "Катрон"	Строительство 9-тиквартирного жилого дома с офисами по ГП №5 по адресу: г. Кострома, ул. Симановского, д. 72

85	ООО "Эстейт"	Строительству кафе, гостиницы премиум-класса, торговых рядов в Костромской слободе
86	ООО "ГлобалСтройПодряд"	Строительству многофункциональных торговых центров по адресу: г. Кострома, по Кинешемскому шоссе, д. 76 на пересечении с ул. Профсоюзной и внутри Больших рядов и реставрации торговых рядов в исторической части города
87	ООО "Омега"	Проектирование и строительство административного здания по адресу: г. Кострома, ул. Советская, 16а
88	ИП Юрин Михаил Анатольевич	Строительство бетонно-растворного узла по адресу: г. Кострома, ул. Локomotивная, 76
89	ИП Кузнецов А. С.	Строительство гостиничного комплекса по адресу: г. Кострома, ул. Нижняя Дебря, д.17
90	ИП Новиков Андрей Юрьевич	Строительство производственного комплекса по изготовлению комплектов жилых домов из оцилиндрованного бревна с предварительной сборкой, антисептированием и комплектацией их продукцией собственного производства по адресу: г. Кострома, ул. Зеленая, 12
91	ООО "Байк Стар"	Получение прав аренды земли и развитию предприятия общественного питания по адресу: г. Кострома, ул. Галичская, в районе дома 117
92	ООО "ЧерЭлектро"	Строительство 8-квартирного жилого дома по адресу: г. Кострома, ул. Пастуховская, д. 34/20
93	ООО "СибАО"	Строительство кафе китайской кухни по адресу: г. Кострома, ул. Титова, д. 26
94	ИП Харламенков Руслан Дмитриевич	Строительство автозаправочного комплекса по адресу: г. Кострома, ул. Костромская, 2в
95	ООО "Офисцентр"	Строительство многоквартирного жилого дома по адресу: г. Кострома, ул. Заволжская, д. 219
96	ООО "Бренд-авто"	Строительство автомобильной мойки по адресу: г. Кострома, в районе ул. П. Щербины, 2
97	ИП Бараков М. Б.	Строительство магазина "Автозапчасти" по адресу: г. Кострома, ул. 2-я Волжская, д. 31
98	ООО "Композит"	Строительство социально-культурно-бытового центра по адресу: г. Кострома, Кинешемское шоссе, от ул. Димитрова до ул. Индустри-

альной (Градостроительный комплекс №1)

99 ООО "PCY-3"

Строительство 2 трехэтажных жилых домов по адресу: г. Кострома, ул. Транспортная, д. 3

Инвестиционные проекты 1 полугодия 2011 года

	Инициатор проекта	Название
100	ООО ИСПО "Костромагорстрой"	Строительство комплекса многоквартирных жилых домов в микрорайоне "Новый город" города Костромы
101	ООО "Костромапромторг"	Строительство 5-ти квартирного жилого дома по ул. Красная Слобода, д. 26
102	ОАО "Электромеханический завод "Пегас""	Реконструкция инженерно-лабораторного корпуса №5 под административное здание ОАО «Пегас» по адресу: г. Кострома, ул. П. Щербины, 23
103	ООО "СтройМир"	Строительство трехэтажного жилого дома по ул. Пушкина 36/2 в г. Костроме
104	ООО "Такт"	Строительство торгово-офисного комплекса по адресу: г. Кострома, ул. Новополянская, д. 7.
105	ООО "Зеленый город"	Строительство здания садово-паркового центра по адресу: г. Кострома, ул. Димитрова, 15
106	ООО "Кострома БизнесСтрой"	Строительство торгово-офисного центра по адресу: г. Кострома, ул. Калиновская, 56
107	Смирнов Валерий Николаевич	Расширение магазина автозапчастей для автомобилей иностранного производства и организации автосервиса по мелкому ремонту автомобилей по адресу: г. Кострома, ул. 2-я Волжская в районе дома №4
108	ЗАО "Виктория"	Строительство жилого дома по адресу: г. Кострома, мкр. Пантусово, квартал застройки ограничен улицами Студенческая, Санаторная, Небольшая, и Михалевским бульваром
109	ООО "Локус Групп"	Строительство многоквартирного жилого дома по адресу: г. Кострома, ул. Лесная, д.55
110	ООО «Стройкоминвест»	Строительство административного здания офисных помещений по адресу: г. Кострома, ул. 1 Мая, в районе р. Сула

111	ОАО «Ивановская Домостроительная Компания»	Строительство жилых домов в микрорайоне Давыдовский-3 города Костромы
112	Кормиленко Алексей Петрович	Строительство административно-бытового здания с автостоянкой для легковых автомобилей на 280 машино-мест по адресу: г. Кострома, ул. Юбилейная
113	ООО "Магнит"	Строительство многоквартирного дома по адресу: г. Кострома, ул. Долматова, д. 1
114	ИП Борисов М. В.	Строительство автозаправочного комплекса по адресу: г. Кострома, ул. П. Щербины, д. 10
115	ООО "Резилюкс-Волга"	Площадка для парковки автофур по адресу: г. Кострома, ул. Базовая, д. 12
116	ОАО "Строймеханизация"	Жилая застройка по адресу: г. Кострома, Чернигинская набережная
117	ИП Цветков Юрий Юрьевич	Строительство торгово-спортивного комплекса в микрорайоне Давыдовский в г. Костроме
118	Сочнева Ольга Валерьевна	Строительство магазина кровельных материалов со складскими помещениями по адресу: г. Кострома, ул. Галичская, 108
119	Канивец Е. В.	Строительство многоквартирного жилого дома по адресу: г. Кострома, ул. Пастуховская, д. 9
120	Осокин Павел Николаевич	Строительство административного здания по адресу: г. Кострома, ул. Советская, д. 38
121	ООО "Восход"	Строительство костромской бумажной фабрики по адресу: г. Кострома, ул. Солониювская, 12
122	ООО "Дорс"	Спортивно-оздоровительный центр по адресу: г. Кострома, ул. Галичская, в районе дома № 59 по ул. Маршала Новикова
123	ООО "Кострома ТЭС"	Строительство газопоршневой электростанции для нужд МУП г. Костромы «Костромагорводоканал» на территории Коркинских очистных сооружений
124	ООО «КостромаБизнесСтрой»	«Строительство автосалона с авто-техцентром», планируемого к реализации по адресу: г. Кострома, ул. 2-я Волжская, д. 26
125	ЗАО «Реал-Инвест»	Строительство и эксплуатация автомобильной газозаправочной станции с пунктом наполнения баллонов, планируемого к реализации по ад-

		ресу: г. Кострома, ул. Индустриальная и ул. Галичская
126	ООО Строительная компания "КостромаСтройИнвест"	Строительство медико-диагностического центра по адресу: г. Кострома, ул. Горная, 86
127	ООО "БКК"	Реконструкция и строительство торгово-выставочного центра "Шоколад"
128	ООО "Синтез"	Модернизация производства химической продукции по очистке воды по адресу: г. Кострома, ул. П. Щербины, д. 9
129	ОАО "Строймеханизация"	Строительство многоуровневой стоянки в г. Костроме по ул. Бульварной
130	ОАО "Строймеханизация"	Строительство Физкультурно-оздоровительного комплекса по адресу: г. Кострома, микрорайон Давыдовский-3, ул. Бульварная, д. 17
131	ООО "Норд Строй"	Жилая застройка по адресу: г. Кострома, микрорайон Жужелино

Информацию о реализации проектов и контактные телефоны инвесторов можно получить в Управлении финансов Администрации города Костромы по телефону 31-46-22.

[Вернуться в содержание](#)

11. Нормативные правовые акты, регламентирующие инвестиционный процесс на территории города Костромы

Нормативно-законодательная база города Костромы по инвестиционной деятельности основывается на следующих актах:

- 1. Закон РСФСР от 26 июня 1991 года № 1488-1 «Об инвестиционной деятельности в РСФСР» (в ред. от 30.12.2008г.);**
- 2. Федеральный Закон от 25 февраля 1999 года № 39-ФЗ «Об инвестиционной деятельности в Российской Федерации, осуществляемой в форме капитальных вложений» (принят Государственной Думой 15.07.1998г.) (в ред. от 24.07.2007г.);**
- 3. Закон Костромской области от 14 октября 1997 года № 12 «Об инвестиционной деятельности в Костромской области» (принят Костромской областной Думой 07.10.1997г.) (в ред. от 30.09.2008г.);**

4. Решение Думы города Костромы от 26 мая 2005 года № 41 «О принятии Устава муниципального образования городского округа город Кострома» (в ред. от 01.10.2009г.);
5. Постановление Главы администрации Костромской области от 29 декабря 1997 года № 866 «Об утверждении Положения о реестре инвестиционных проектов Костромской области, примерного соглашения по реализации инвестиционного проекта в Костромской области»;
6. Постановление Администрации Костромской области от 16 сентября 2008 года № 320 – а «Об утверждении порядка определения срока окупаемости инвестиционного проекта»;
7. Закон Костромской области от 03.03.2006 N 8-4-ЗКО «О снижении ставки налога на прибыль организаций для пользователей объектов инвестиционной деятельности» (принят Костромской областной Думой 21.02.2006);
8. Решение Думы города Костромы от 20 октября 2005 года № 84 «Об установлении земельного налога на территории города Костромы» (в ред. от 25.09.2008);
9. Распоряжение Администрации Костромской области от 3 декабря 2009 года № 382-ра «Об утверждении перечня приоритетных направлений инвестиционной деятельности в Костромской области»;
10. Распоряжение губернатора Костромской области от 25 декабря 2007 года № 1745-р «О Совете по инвестициям при губернаторе Костромской области»;
11. Постановление губернатора Костромской области от 7 июня 2010 года № 121 «О порядке ведения Реестра инвестиционных проектов Костромской области».

[Вернуться в содержание](#)